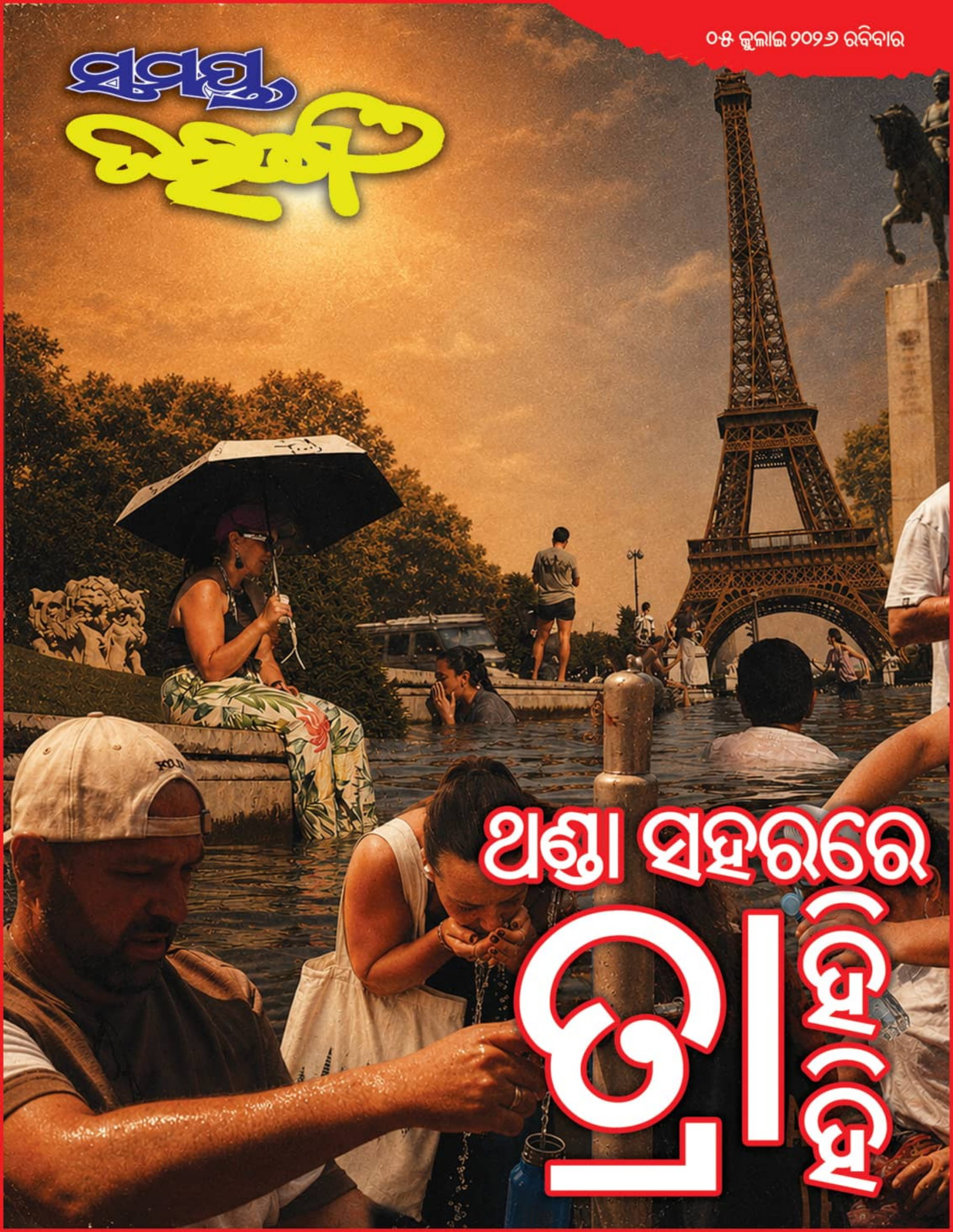


ସମସ୍ତ ଭଙ୍ଗା



ଥଣ୍ଡା ସହରରେ
ଭା(ଭ)
ଭା(ଭ)

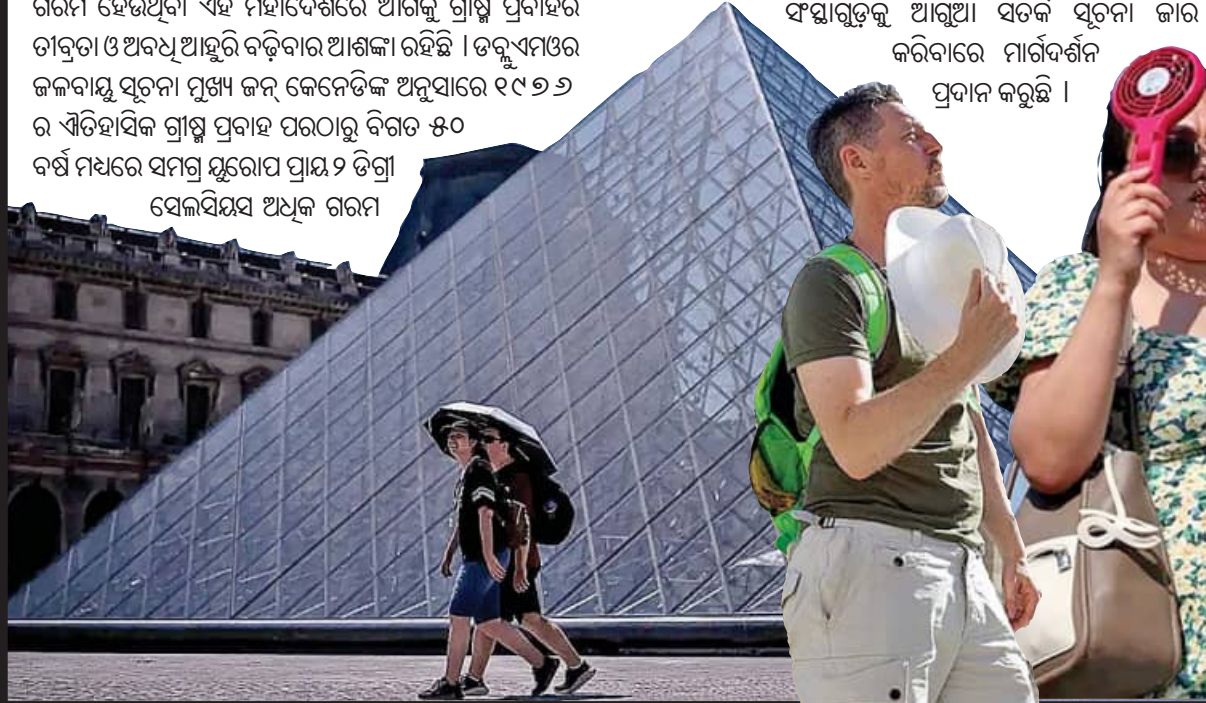


ଅଣ୍ଡା
ଦେଶରେ ଗରମ, ଏହି
ଖବରଟି ବର୍ତ୍ତମାନ ସବୁଆଡ଼େ
ଚର୍ଚ୍ଚାର ବିଷୟ ପାଲଟିଛି । ଯୁରୋପରେ
ଚଳିତ ବର୍ଷ ଦେଖିବାକୁ ମିଳୁଛି ଅସହ୍ୟ
ତାତି ଓ ରେକର୍ଡ଼ ଭିତ୍ତିକ ତାପମାତ୍ରା । ଯାହାର
ପ୍ରଭାବରେ ବିଭିନ୍ନ ଯୁରୋପୀୟ ଦେଶରେ ଜୀବନ
ହାନି ସହିତ ଅନେକ କ୍ଷୟକ୍ଷତି ଦେଖିବାକୁ
ମିଳୁଛି । ଏହା ବିଶ୍ୱ ପାଣିପାଗ ପରିବର୍ତ୍ତନର
ଏକ ଗମ୍ଭୀର ପ୍ରଭାବ ବୋଲି
ଆଲୋଚନା ହେଉଛି ।



ରୋପରେ ଚଳିତ ବର୍ଷ ଏକ ଭୟଙ୍କର ଗ୍ରୀଷ୍ମ
ପ୍ରବାହ ଦେଖିବାକୁ ମିଳୁଛି, ଯାହା ସବୁ ପୁରୁଣା
ତାପମାତ୍ରା ରେକର୍ଡ଼କୁ ଭାଙ୍ଗିଛି । ଏହାର ପ୍ରଭାବ
ମାନବ ସ୍ୱାସ୍ଥ୍ୟ, ପ୍ରାକୃତିକ ପରିବେଶ, କୃଷି,
ଭିତ୍ତିଭୂମି ଓ ଶ୍ରମିକମାନଙ୍କ କାର୍ଯ୍ୟକ୍ଷମତା ଉପରେ
ପଡ଼ିଛି । ବିଶ୍ୱ ପାଣିପାଗ ସଂଗଠନ ଏବଂ ଏହାର ସହଯୋଗୀମାନେ
ଜୀବନ ରକ୍ଷା ଓ ଆର୍ଥିକ କ୍ଷତି ହ୍ରାସ କରିବା ପାଇଁ ଆଗୁଆ
ସତର୍କ ସୂଚନା ଏବଂ ସ୍ୱାସ୍ଥ୍ୟ କାର୍ଯ୍ୟଯୋଜନା ପ୍ରସ୍ତୁତ କରୁଥିବା
ଜଣା ପଡ଼ିଛି । ସେହିଭଳି ଇଣ୍ଡରଗର୍ଭମେଣ୍ଟାଲ ପାନେଲ ଅନ୍
କ୍ଲାଇମେଟ ରେଞ୍ଜି ଅନୁଯାୟୀ ବିଶ୍ୱର ସବୁଠାରୁ ଦ୍ରୁତ ଗତିରେ
ଗରମ ହେଉଥିବା ଏହି ମହାଦେଶରେ ଆଗକୁ ଗ୍ରୀଷ୍ମ ପ୍ରବାହର
ତୀବ୍ରତା ଓ ଅଧିକ ଆହୁରି ବଢ଼ିବାର ଆଶଙ୍କା ରହିଛି । ତତ୍ତ୍ୱରମରେ
ଜଳବାୟୁ ସୂଚନା ମୁଖ୍ୟ ଜର୍ନାଲ କେନେଡିକ ଅନୁସାରେ ୧୯୭୬
ର ଐତିହାସିକ ଗ୍ରୀଷ୍ମ ପ୍ରବାହ ପରଠାରୁ ବିଗତ ୫୦
ବର୍ଷ ମଧ୍ୟରେ ସମଗ୍ର ଯୁରୋପ ପ୍ରାୟ ୨ ଡିଗ୍ରୀ
ସେଲସିୟସ୍ ଅଧିକ ଗରମ

ହୋଇପାରିଛି । ଅନ୍ୟପଟେ ବିଶ୍ୱ ସ୍ୱାସ୍ଥ୍ୟ ସଂଗଠନର ମହାନିର୍ଦ୍ଦେଶକ
ଟେଡ୍ରୋସ୍ ଆଧାନୋମ ଗେବ୍ରେସିୟସ୍ ସୋସିଆଲ ମିଡିଆ ପ୍ଲାଟଫର୍ମ
'ଏକ୍ସ'ରେ ପ୍ରକାଶ କରିଛନ୍ତି ଯେ, ଜୁନ୍ ୨୧ ପରଠାରୁ ଏହି ପ୍ରଚଣ୍ଡ
ଉତ୍ତାପ ଯୋଗୁଁ ୧୩୦୦ରୁ ଅଧିକ ଲୋକଙ୍କର ମୃତ୍ୟୁ ଘଟିଛି । ଏହାସହ
ପ୍ରାୟ ୧୫ କୋଟିରୁ ଅଧିକ ଜନଜୀବନ ପ୍ରଭାବିତ ହୋଇଛି । ଜର୍ମାନ
ପାଣିପାଗ ସେବା ଦ୍ୱାରା ପରିଚାଳିତ ତତ୍ତ୍ୱରମରେ ଆଞ୍ଚଳିକ କେନ୍ଦ୍ର
ପକ୍ଷରୁ ଜାରି 'କ୍ୟାଟ୍ ର୍ ଗାଇଡାନ୍ସ' ଅନୁଯାୟୀ, ଆଇବେରିଆନ୍
ଉପଦ୍ୱୀପରୁ ଆରମ୍ଭ ହୋଇଥିବା ଏହି ଗ୍ରୀଷ୍ମ ପ୍ରବାହ ଆଗକୁ ପଶ୍ଚିମ,
ମଧ୍ୟ ଓ ଦକ୍ଷିଣ ଯୁରୋପ ସମେତ ବାଲକାନ ଅଞ୍ଚଳକୁ ବ୍ୟାପିବାର
ସମ୍ଭାବନା ରହିଛି । ଯାହା ବିଭିନ୍ନ ଦେଶର ଜାତୀୟ ପାଣିପାଗ
ସଂସ୍ଥାଗୁଡ଼ିକୁ ଆଗୁଆ ସତର୍କ ସୂଚନା ଜାରି
କରିବାରେ ମାର୍ଗଦର୍ଶନ
ପ୍ରଦାନ କରୁଛି ।





ବହୁଛି ପାରଦ

ଯୁରୋପରେ ଜାରି ରହିଥିବା ପ୍ରଳୟଙ୍କରା ଗ୍ରୀଷ୍ମ ପ୍ରବାହ ମଧ୍ୟରେ ବିଶ୍ୱ ପାଣିପାଗ ସଂଗଠନ ତତ୍ତ୍ୱବଦ୍ଧ ପକ୍ଷରୁ ଜାରି ସଦ୍ୟତମ ରିପୋର୍ଟ ଅନୁଯାୟୀ ବିଭିନ୍ନ ଦେଶର ତାପମାତ୍ରା ସବୁ ପୁରୁଣା ରେକର୍ଡକୁ ଭାଙ୍ଗିଛି । ଜର୍ମାନୀରେ କ୍ରମାଗତ ତିନି ଦିନ ଧରି ନୂଆ ତାପମାତ୍ରା ରେକର୍ଡ ସୃଷ୍ଟି ହୋଇଥିବା ବେଳେ ଜୁନ୍ ୨୮ ରେ ପୋଲାଣ୍ଡ ସାମାନ୍ତରାଣୀ କୋସଭେନ୍ ସହରରେ ସର୍ବାଧିକ ୪୧.୭ ଡିଗ୍ରୀ ତାପମାତ୍ରା ରେକର୍ଡ କରାଯାଇଛି । ଦେଶର ୨୫୨ଟି ପାଣିପାଗ କେନ୍ଦ୍ରରେ ସର୍ବକାଳୀନ ସର୍ବୋଚ୍ଚ ତାପମାତ୍ରା ଚିହ୍ନଟ ହେବା ସହ ପୂର୍ବ ସାକ୍ସୋନିରେ ରାତିର ସର୍ବନିମ୍ନ ତାପମାତ୍ରା ମଧ୍ୟ ୨୯.୪ ଡିଗ୍ରୀରେ ପହଞ୍ଚି ଏକ ନୂଆ ରେକର୍ଡ ସ୍ତରକୁ ଛୁଇଁଛି । ସେହିପରି ହଙ୍ଗେରୀର ବୁଦାପେଷ୍ଟ ନିକଟରେ ଜୁନ୍ ୨୮ ରେ ଜୁନ୍ ମାସର ସର୍ବୋଚ୍ଚ ୪୦.୭ ଡିଗ୍ରୀ ତାପମାତ୍ରା ରେକର୍ଡ ହୋଇଥିବା ବେଳେ ପୋଲାଣ୍ଡରେ ୪୦.୫ ଡିଗ୍ରୀ ଏବଂ ଚେକ୍ ଗଣରାଜ୍ୟରେ ମଧ୍ୟ ନୂଆ ସର୍ବକାଳୀନ ରେକର୍ଡ ସୃଷ୍ଟି ହୋଇଛି ।

ଅଷ୍ଟ୍ରିଆର ଭିଏନା ସହରରେ ଜୁନ୍ ମାସର ସର୍ବୋଚ୍ଚ ୪୦.୦ ଡିଗ୍ରୀ ତାପମାତ୍ରା ରେକର୍ଡ ହେବା ସହ ସେଠାରେ 'ରେଡ୍ ଆଲର୍ଟ' ଜାରି ରହିଛି । ଅପରପକ୍ଷରେ, ଯୁନାଇଟେଡ୍ କିଙ୍ଗଡମ୍ ମଧ୍ୟ କ୍ରମାଗତ ତିନି ଦିନ ଧରି ଜୁନ୍ ମାସର ତାପମାତ୍ରା ରେକର୍ଡ ଭାଙ୍ଗିଛି, ଯେଉଁଠାରେ ଜୁନ୍ ୨୫ ରେ ଦକ୍ଷିଣ ୱେଲ୍ସରେ ୩୭.୩ ଡିଗ୍ରୀ ତାପମାତ୍ରା ରେକର୍ଡ କରାଯାଇଛି ଏବଂ ପାଣିପାଗ ଚେତାବନୀ ଇତିହାସରେ ପ୍ରଥମ ଥର ପାଇଁ କ୍ରମାଗତ ତିନି ଦିନ ଧରି ପ୍ରଚଣ୍ଡ ଗ୍ରୀଷ୍ମ ପ୍ରବାହର 'ରେଡ୍ ୱାର୍ଣ୍ଟିଂ' ଜାରି ହୋଇଛି । ନେଦରଲ୍ୟାଣ୍ଡରେ ମଧ୍ୟ ପାଣିପାଗ ସେବା ପକ୍ଷରୁ ଆଠଟି ପ୍ରଦେଶ ପାଇଁ ଅଭୂତପୂର୍ବ 'ରେଡ୍ ଆଲର୍ଟ' ଜାରି କରାଯିବା ସହ ଜୁନ୍ ମାସର ନୂଆ ଜାତୀୟ ରେକର୍ଡ ୩୯.୪ ଡିଗ୍ରୀ ତାପମାତ୍ରା ପଞ୍ଜିକୃତ ହୋଇଛି । ଏହା ବ୍ୟତୀତ, ଡେନମାର୍କରେ ୧୯.୭୫ ର ରେକର୍ଡ ଭାଙ୍ଗି ଦୁଇଟି ସ୍ଥାନରେ ସର୍ବକାଳୀନ ସର୍ବୋଚ୍ଚ ୩୭.୦ ଡିଗ୍ରୀ ତାପମାତ୍ରା ରେକର୍ଡ ହୋଇଥିବା ବେଳେ

ସୁଇଜରଲ୍ୟାଣ୍ଡର ଉତ୍ତର ବାସେଲ୍ରେ ମଧ୍ୟ ଜୁନ୍ ମାସର ଏକ ନୂଆ ରେକର୍ଡ ଭାବେ ୩୯ ଡିଗ୍ରୀ ତାପମାତ୍ରା ଚିହ୍ନଟ କରାଯାଇଛି । ଯୁରୋପରେ ଜାରି ରହିଥିବା ପ୍ରଳୟଙ୍କରା ଗ୍ରୀଷ୍ମ ପ୍ରବାହ ମଧ୍ୟରେ ଫ୍ରାନ୍ସ ଓ ସ୍ପେନରେ ପାଣିପାଗର ସମସ୍ତ ପୁରୁଣା ରେକର୍ଡ ଭାଙ୍ଗିଥିବା ସୂଚନା ରହିଛି । ମେଡିଟେରାନିଆନ୍ ଅନୁଯାୟୀ, ଜୁନ୍ ୨୪ ତାରିଖ ଦିନ ୩୦.୦ ଡିଗ୍ରୀ ସେଲସିୟସର ଜାତୀୟ ହାରାହାରି ତାପମାତ୍ରା ସହ ଫ୍ରାନ୍ସ ଇତିହାସର ସବୁଠାରୁ ଗରମ ଦିନ ରେକର୍ଡ କରାଯାଇଛି । ଯାହା ପୂର୍ବଦିନର ରେକର୍ଡ ସମେତ ଜୁଲାଇ ୨୦୧୯ ଏବଂ ଅଗଷ୍ଟ ୨୦୦୩ ର ସମସ୍ତ ସ୍ତରକୁ ଟପିଯାଇଛି । ଏପରିକି ପଶ୍ଚିମ ଫ୍ରାନ୍ସର ପୁଲୁଆ ସହରରେ ପାରଦ ୪୩.୮ ଡିଗ୍ରୀକୁ ଛୁଇଁଥିବା ବେଳେ ରାତିର ହାରାହାରି ସର୍ବନିମ୍ନ ତାପମାତ୍ରା ମଧ୍ୟ ୨୨ ଡିଗ୍ରୀ ର ଏକ ନୂଆ ଜାତୀୟ ରେକର୍ଡ ସୃଷ୍ଟି କରିଛି । ଏହି ପ୍ରଚଣ୍ଡ ଉତ୍ତାପ ଯୋଗୁଁ ଦେଶର ପ୍ରାୟ ଅଧିକାଂଶ





ଭାଗ ଅର୍ଥାତ୍ ରେକର୍ଡ ସଂଖ୍ୟକ ଫୁଟବଲ ବିଭାଗ (ଡିପାର୍ଟମେଣ୍ଟ) ପାଇଁ ସର୍ବୋଚ୍ଚ ସ୍ତରର 'ରେଡ ଆଲର୍ଟ' ଜାରି କରାଯାଇଛି ଏବଂ ବହୁଥିବା ମରୁଡ଼ି ମଧ୍ୟରେ ଜଙ୍ଗଲ ନିଆଁର ଭୟାବହ ଆଶଙ୍କା ନେଇ ପ୍ରଶାସନ ସତର୍କ ସୂଚନା ଦେଇଛି । ଏଥିସହିତ ଏହି ଜୀବନନାଶକ ଗରମ ସହ ଜଡ଼ିତ ବିପଦ କାରଣରୁ ପ୍ରାୟ ୪୦ ଜଣ ଲୋକ ପ୍ରାଣ ହରାଇଛନ୍ତି । ଅପରପକ୍ଷରେ, ସ୍ନେହର ପାଣିପାଗ ସଂସ୍କାର ସୂଚନା ଅନୁସାରେ, ସେଠାରେ ମଧ୍ୟ ଜୁନ୍ ୨୩ ଏବଂ ୨୪ ତାରିଖ ଇତିହାସର ସବୁଠାରୁ ଗରମ ଜୁନ୍ ଦିନ ଭାବେ ପଞ୍ଜିକୃତ ହୋଇଛି । ଯେଉଁଠାରେ ଅନେକ ସ୍ଥାନରେ ତାପମାତ୍ରା ୪୦ଡିଗ୍ରୀରୁ ବହୁ ଉପରକୁ ଚାଲିଯାଇଛି ଏବଂ ବିଲବାଓ ସହରରେ ସର୍ବାଧିକ ୪୨.୭ଡିଗ୍ରୀ ତାପମାତ୍ରା ସହ ଜୁନ୍ ମାସର ସର୍ବକାଳୀନ ସର୍ବୋଚ୍ଚ ରେକର୍ଡ ସୃଷ୍ଟି ହୋଇଛି ।

ସ୍ବାସ୍ଥ୍ୟଗତ ପ୍ରଭାବ

ପ୍ରଚ୍ଛଦ ଗ୍ରୀଷ୍ମ ପ୍ରବାହକୁ ପ୍ରାୟତଃ ଏକ "ସାଇଲେଣ୍ଟ କିଲର" ବା ନୀରବ ହତ୍ୟା ବୋଲି କୁହାଯାଏ । ଅନେକ ଦେଶରେ ଏହାର ଭୟାବହତାର ରିପୋର୍ଟ ସଠିକ୍ ଭାବେ ସାମ୍ନାକୁ ଆସିପାରେ ନାହିଁ । ଏକ ଗାଣିତିକ ମଡେଲ ଆକଳନ ଅନୁଯାୟୀ, ୨୦୦୦ ରୁ ୨୦୧୯ ମଧ୍ୟରେ ପ୍ରତିବର୍ଷ ବିଶ୍ୱରେ ହାରାହାରି ପ୍ରାୟ ୪,୮ ଲକ୍ଷ, ୦୦୦



ଲୋକଙ୍କର ମୃତ୍ୟୁ କେବଳ ଏହି ଗ୍ରୀଷ୍ମ ପ୍ରବାହ ଜନିତ କାରଣରୁ ହୋଇଛି । ଶରୀର ଯେତିକି ପରିମାଣର ଉତ୍ତାପ ବାହାରକୁ ଛାଡ଼ିବା କଥା, ତା'ଠାରୁ ଅଧିକ ଗରମ ଗ୍ରହଣ କଲେ 'ହିଟ୍ ଷ୍ଟ୍ରେସ୍' ବା ତାପଜ ତାପ ସୃଷ୍ଟି ହୋଇଥାଏ । ସାଧାରଣ ପରିସ୍ଥିତିରେ, ଶରୀର ଝାଳ ବୋହିବା ଏବଂ ଚର୍ମକୁ ରକ୍ତ ସଞ୍ଚାଳନ ବୃଦ୍ଧି କରି ନିଜର ତାପମାତ୍ରା ନିୟନ୍ତ୍ରଣ କରିଥାଏ । ମାତ୍ର ଯେତେବେଳେ ପାରିପାର୍ଶ୍ୱିକ ବାୟୁ ଅଧିକ ଗରମ ଓ ବିଶେଷ କରି ଆଦ୍ର (ହ୍ୟୁମିଡ୍) ହୋଇଯାଏ, ସେତେବେଳେ ଶରୀରର ଏହି ପ୍ରାକୃତିକ ଥଣ୍ଡା କରିବା ପ୍ରକ୍ରିୟା ସଂଘର୍ଷ କରେ । ଏହାସହ ଶରୀରର ଭିତର ତାପମାତ୍ରା ବଢ଼ିବାକୁ ଲାଗେ । ତତ୍ତ୍ୱ ଏବଂ ଡକ୍ଟରୀ ଉପାଦାନ ଏବଂ ସ୍ବାସ୍ଥ୍ୟ ମିଳିତ କାର୍ଯ୍ୟାଳୟର ସ୍ବାସ୍ଥ୍ୟ ପରାମର୍ଶଦାତାଙ୍କ ଅନୁଯାୟୀ, କ୍ରମାଗତ କିଛି ଦିନ ଧରି ଏବଂ ବିଶେଷ କରି ରାତିରେ ଅଧିକ ତାପମାତ୍ରା ରହିବା ଦ୍ୱାରା ଶରୀର ପ୍ରତିଦିନ ପୂର୍ବରୁ ହିଁ ଚାପଗ୍ରସ୍ତ ରହିଥାଏ । ବୟସ୍କ ବ୍ୟକ୍ତି, ଛୋଟ ପିଲା, ଗର୍ଭବତୀ ମହିଳା, ବାହାରେ କାମ କରୁଥିବା ଶ୍ରମିକ, ଗୃହହୀନ ଏବଂ ଦୀର୍ଘଦିନର ରୋଗରେ ପୀଡ଼ିତ ଲୋକମାନେ ଏହା ଦ୍ୱାରା ସବୁଠାରୁ ଅଧିକ ବିପଦରେ ପଡ଼ନ୍ତି । ମାତ୍ର ଯଦି ତାପମାତ୍ରା ଦୀର୍ଘ ସମୟ ଧରି ପ୍ରଚ୍ଛଦ ରହେ ତେବେ ଏହି ହିଟ୍ ଷ୍ଟ୍ରେସ୍ ଯେକୌଣସି ବ୍ୟକ୍ତିଙ୍କୁ ପ୍ରଭାବିତ କରିପାରେ । ଏହି କ୍ଷେତ୍ରରେ କେବଳ ଦିନର ତାପମାତ୍ରା ନୁହେଁ, ବରଂ ରାତିର





ସର୍ବନିମ୍ନ ତାପମାତ୍ରା ମଧ୍ୟ ଅତ୍ୟନ୍ତ ଗୁରୁତ୍ୱପୂର୍ଣ୍ଣ । ଯୁରୋପ ଓ ଏସିଆର କିଛି ଭାଗରେ ରାତିର ତାପମାତ୍ରା ୨୦ଡିଗ୍ରୀ ସେଲସିଅସରୁ କମ୍ ନହେବା ସ୍ଥିତିକୁ ବହୁଳ ଭାବେ "ତ୍ରୃପିକାଳ ନାଇଟ୍" କୁହାଯାଏ । ଯାହା ଗ୍ରୀଷ୍ମ ପ୍ରବାହ ସମୟରେ ବିଶେଷ କରି ସହରଗୁଡ଼ିକରେ ବେଶ୍ ସାଧାରଣ ହୋଇଯାଏ । ରାତି ସମୟରେ ହିଁ ମାନବ ଶରୀରର ସୁଧାର ହେବା କଥା । ଆମେ ଶୋଇବା ସମୟରେ ଆମ ଶରୀରର ଭିତର ତାପମାତ୍ରା ହ୍ରାସ ପାଏ, ହୃଦ୍‌ରୋଗ ପ୍ରଣାଳୀ ବିଶ୍ଳାମ ନିଏ ଏବଂ ଦିନସାରାର ଗରମ ଜନିତ ତାପ କମିବାକୁ ଲାଗେ । ମାତ୍ର ଯେତେବେଳେ ରାତି ଗରମ ରହେ, ସେତେବେଳେ ସେହି ସୁଧାର ପ୍ରକ୍ରିୟା ହୋଇପାରେ ନାହିଁ । ଏଭଳି ସ୍ଥିତିରେ ଶରୀର ୨୪ ଘଣ୍ଟା ତାପରେ ରହିଥାଏ । ସେଥିପାଇଁ ଗ୍ରୀଷ୍ମ ପ୍ରବାହର ସ୍ୱାସ୍ଥ୍ୟଗତ ପ୍ରଭାବ ଆକଳନ କରିବା ସମୟରେ ମଧ୍ୟାହ୍ନ ସର୍ବୋଚ୍ଚ ତାପମାତ୍ରା ଅପେକ୍ଷା ରାତିର ସର୍ବନିମ୍ନ ତାପମାତ୍ରା ଅଧିକ ସ୍ୱଳ୍ପ ସୂଚନା ଦେଇଥାଏ । ଉଦାହରଣ ସ୍ୱରୂପ, ଗୋଟିଏ ଦିନରେ ତାପମାତ୍ରା ୩୮ ଡିଗ୍ରୀ ସେଲସିଅସ ଛୁଇଁବା ପରେ ଯଦି ରାତିରେ ୧୮ ଡିଗ୍ରୀ ସେଲସିଅସ କୁ ଖସିଥାଏ, ତାହା ସେହି ଦିନଠାରୁ ସମ୍ପୂର୍ଣ୍ଣ ଭିନ୍ନ ଯେଉଁଠି ଦିନର ତାପମାତ୍ରା ୩୨ ଡିଗ୍ରୀ ସେଲସିଅସ ରହି ରାତିସାରା ୨୫ ଡିଗ୍ରୀ ସେଲସିଅସ ରୁ ଉପରେ ରହିଥାଏ । ଏହି ଦ୍ୱିତୀୟ ସ୍ଥିତିରେ ସ୍ୱାସ୍ଥ୍ୟଗତ ବିପଦ ବହୁତ ଅଧିକ ଥାଏ । ଏହା ବ୍ୟତୀତ, ଗ୍ରୀଷ୍ମ ପ୍ରବାହ ସମୟରେ କୌଣସି ଛାଇ କିମ୍ବା ସରୁଜ ସ୍ଥାନ ନଥିବା ଘନ ସହରା ପରିବେଶରେ "ଅର୍ବାନ ହିଟ୍ ଆଇଲ୍ୟାଣ୍ଡ ଇଫେକ୍ଟ" ଯୋଗୁଁ ପ୍ରକୃତ ତାପମାତ୍ରା ଆହୁରି କିଛି ଡିଗ୍ରୀ ବୃଦ୍ଧି

ପାଇଁ ବିପଦକୁ ଅଧିକ ବଢ଼ାଇଦିଏ । ଏଭଳି ସ୍ଥିତିରେ ଯଦି କୌଣସି ଆଞ୍ଚଳିକ ତାପମାତ୍ରା ୩୫ ଡିଗ୍ରୀ ସେଲସିଅସ ଥାଏ, ତେବେ ତାହା ସହରର ଗଳିରେ ୩୮ କିମ୍ବା ୪୦ ଡିଗ୍ରୀ ସେଲସିଅସ ଭଳି ଅନୁଭୂତ ହୋଇପାରେ ଏବଂ ରାତି ଯାହା ସାଧାରଣତଃ କିଛି ଆଶ୍ଚର୍ଯ୍ୟ ଆଣିବା କଥା, ତାହା ଆଖପାଖ ଅଞ୍ଚଳ ତୁଳନାରେ ଅଧିକ ଗରମ ରହିଥାଏ ।

କାହିଁକି ନଥାଏ ଏସି

ଯୁରୋପରେ ବର୍ତ୍ତମାନ ପ୍ରବଳ ଗ୍ରୀଷ୍ମ ପ୍ରବାହ ଯୋଗୁଁ ଜନଜୀବନ ଅସ୍ତବ୍ୟସ୍ତ ହୋଇପଡ଼ିଛି, ଯେଉଁଠି ତାପମାତ୍ରା ୪୦ ଡିଗ୍ରୀ ସେଲସିଅସ ପାର୍ କରୁଛି । ଏହି ପ୍ରବଣ ଗରମ ଯୋଗୁଁ ସେଠାକାର ରାସ୍ତାଘାଟ ତରଳିବା ସହ ରେଳ ସେବା ବାଧ୍ୟତା ହୋଇଛି ଏବଂ ହସ୍ପିଟାଲଗୁଡ଼ିକରେ ରୋଗୀଙ୍କ ସଂଖ୍ୟା ମଧ୍ୟ ଦ୍ରୁତ ଗତିରେ ବଢ଼ିବାରେ ଲାଗିଛି । ଏଭଳି ସ୍ଥିତିରେ ସବୁଠାରୁ ବଡ଼ ପ୍ରଶ୍ନ ଉଠୁଛି ଯେ, ପୃଥିବୀର ଅନ୍ୟତମ ବିକଶିତ ଅଞ୍ଚଳ ହୋଇ ମଧ୍ୟ ଯୁରୋପର ଲକ୍ଷ ଲକ୍ଷ ଘର, ସ୍କୁଲ ଏବଂ ହସ୍ପିଟାଲରେ ଏୟାର କଣ୍ଡିସନର ବା ଏସି କାହିଁକି ନାହିଁ । ଏହାର ମୁଖ୍ୟ କାରଣ ହେଉଛି ଯୁରୋପର ପାରମ୍ପରିକ ପାଣିପାଗ, ଯେଉଁଠି ପୂର୍ବରୁ ଗରମ ଦିନେ ଏତେ ତାପମାତ୍ରା କେବେ ଦେଖିବାକୁ ମିଳୁନଥିଲା ଏବଂ ଅଧିକାଂଶ କୋଠାବାଡ଼ି ଶୀତଦିନେ ଘରକୁ ଉଷ୍ମ ରଖିବା ପାଇଁ ତିଆରି କରାଯାଇଥିଲା । କେବଳ ସେତିକି ନୁହେଁ, ପ୍ୟାରିସ୍ ଭଳି ଐତିହାସିକ ସହରଗୁଡ଼ିକରେ ପୁରୁଣା କୋଠାର ବାହାର ସୌନ୍ଦର୍ଯ୍ୟ ଓ ସାଂସ୍କୃତିକ ଐତିହ୍ୟ ବଜାୟ ରଖିବା ପାଇଁ ବାହାରେ ଏସି ମେସିନ୍ ଲଗାଇବା ଉପରେ କଠୋର ଆଇନଗତ କଟକଣା ରହିଛି । ଯାହାଫଳରେ ସେଠାକାର ପ୍ରଣାସନ

ସହଜରେ ଏସି ଲଗାଇବାକୁ ଅନୁମତି ଦିଏନାହିଁ । ଏହା ସହିତ ଏସି ମେସିନ୍ରୁ ବାହାରିଥିବା ଶବ୍ଦପତ୍ତା ଏବଂ ହାତସିଂସୋସାଇଟିରୁ ମଧ୍ୟ ଅନୁମତି ନେବା ଜରୁରୀ ହୋଇଥାଏ, ଯାହା ନିର୍ମାଣ ଉତ୍ସାହୀନ କଲେ ଆଇନଗତ କାର୍ଯ୍ୟାନୁଷ୍ଠାନର କାରଣ ସାଜିଥାଏ । ପରିବେଶ ଏବଂ ଜଳବାୟୁ ନୀତି ଅନୁସାରେ ଯୁରୋପୀୟ ସରକାରମାନେ ଏସିକୁ ଅଧିକ ବିଦ୍ୟୁତ ବ୍ୟବହାର କରୁଥିବା ଏବଂ କାର୍ବନ ନିର୍ଗମନ ବଢ଼ାଉଥିବା ଏକ ମାଧ୍ୟମ ଭାବେ ଗଣିଥାଆନ୍ତି । ସେମାନେ ଏହା ବଦଳରେ ପ୍ରାକୃତିକ ପବନ, ଗଛଲତା ଏବଂ ଉତ୍ତମ ଇନସୁଲେସନ ବ୍ୟବସ୍ଥା ଉପରେ ଅଧିକ ଗୁରୁତ୍ୱ ଦେଇଆସିଛନ୍ତି । ବର୍ତ୍ତମାନର ପରିସଂଖ୍ୟାନ ଅନୁଯାୟୀ, ବ୍ରିଟେନରେ ମାତ୍ର ୫ ପ୍ରତିଶତ ଏବଂ ଫ୍ରାନ୍ସରେ ପ୍ରାୟ ୨୫ ପ୍ରତିଶତ ଘରେ ଏସି ରହିଛି । ତେବେ ଜଳବାୟୁ ପରିବର୍ତ୍ତନ ଯୋଗୁଁ ଗ୍ରୀଷ୍ମ ପ୍ରବାହର ସମୟ ଏବଂ ତୀବ୍ରତା ବଢ଼ୁଥିବାରୁ କେବଳ ପ୍ରାକୃତିକ ଉପାୟ ଏବେ ଯଥେଷ୍ଟ ହେଉନାହିଁ, ଯାହାଫଳରେ ବିଶେଷଜ୍ଞ ଏବଂ ସାଧାରଣ ଲୋକଙ୍କ ଚିନ୍ତାଧାରାରେ ପରିବର୍ତ୍ତନ ଆସୁଛି । ଏସି ଏବେ କେବଳ ଏକ ସୁବିଧା ନୁହେଁ, ବରଂ ସେଠାରେ ଲୋକଙ୍କ ଜୀବନ ରକ୍ଷା କରିବା ପାଇଁ ଏକ ପ୍ରମୁଖ ଜରୁରୀ ଆବଶ୍ୟକତା ପାଲଟିଛି ।

କାରଣ

ଥଣ୍ଡା ଦେଶରେ ଦେଖିବାକୁ ମିଳୁଥିବା ଏଭଳି ଅସହ୍ୟ ଗରମ ଓ ବର୍ଷିତ ତାପମାତ୍ରା ବର୍ତ୍ତମାନ ସମଗ୍ର ବିଶ୍ୱରେ ଚିନ୍ତାର କାରଣ ସାଜିଛି । ଏହାର କାରଣ ଭାବେ ମୁଖ୍ୟତଃ ପାଣିପାଗ ପରିବର୍ତ୍ତନକୁ ଦର୍ଶାଯାଉଛି । ତେବେ ଏଥିପାଇଁ ଅନ୍ୟ କେତେକ କାରଣ ମଧ୍ୟ ରହିଛି ଯାହା ଏଭଳି ଭୟଙ୍କର





ଜଳବାୟୁ ପରିବର୍ତ୍ତନକୁ ବଢ଼ାଇଛି ।

ହିଟ୍ ଡୋମ୍ ପ୍ରକ୍ରିୟା : ଯୁରୋପରେ ଗ୍ରୀଷ୍ମ ପ୍ରବାହର ମୂଳ କାରଣ ହେଉଛି "ହିଟ୍ ଡୋମ୍" ପ୍ରକ୍ରିୟା । ବାୟୁମଣ୍ଡଳରେ ସୃଷ୍ଟି ହେଉଥିବା ଏକ ବଡ଼ ଏବଂ ସ୍ଥିର ଉଚ୍ଚ-ଚାପ ବଳୟ ମହାଦେଶ ଉପରେ ଗରମ ପବନକୁ ଆବଦ୍ଧ କରି ରଖିଥାଏ । ଏହି ଚାପ ବଳୟ ଥଣ୍ଡା ପାଣିପାଗକୁ ପ୍ରବେଶ କରିବାକୁ ଦିଏନାହିଁ ଏବଂ ଏକ ପୁରୁଥୁବା ପାତ୍ର ଭାଙ୍ଗି ଉଲ୍ଲୀ କାମ କରେ, ଯାହାଫଳରେ ଚାପମାତ୍ରା ଅତ୍ୟଧିକ ବୃଦ୍ଧି ପାଇଥାଏ ।

ବାୟୁମଣ୍ଡଳୀୟ "ଓଫେଗା" ବୃଦ୍ଧି : ବାୟୁମଣ୍ଡଳର ଦ୍ରୁତ ପ୍ରବାହିତ ବାୟୁସ୍ରୋତ ବା ଜେଟ୍ ସ୍ଟ୍ରିମ୍ କେତେବେଳେ କେତେବେଳେ ଗ୍ରୀକ୍ ଅକ୍ସର 'ଓଫେଗା' ଆକାରରେ ବଙ୍କେଇ ଯାଇଥାଏ । ଏହି ବକ୍ତ ଆକୃତି ବୁଲଟି ନିମ୍ନ-ଚାପ ବଳୟ ମଧ୍ୟରେ ଏକ ଉଚ୍ଚ-ଚାପ ବଳୟକୁ ବାଧି ରଖେ, ଯାହାଫଳରେ ସ୍ଥିର ଓ ପ୍ରଚଣ୍ଡ ଗରମ ପବନ ଅନେକ ଦିନ ବା ସପ୍ତାହ ପର୍ଯ୍ୟନ୍ତ ଯୁରୋପ ଉପରେ ଜମି ରହେ । ଯାହା ଏଭଳି ବର୍ଷିତ ଚାପମାତ୍ରାର କାରଣ ପାଲଟିଥାଏ ।

ଗରମ ପବନର ପ୍ରବାହ: ଏହି ଉଚ୍ଚ-ଚାପ ବଳୟଗୁଡ଼ିକ ପ୍ରାୟତଃ ସାହାରା ମରୁଭୂମି ଏବଂ ଉତ୍ତର ଆଫ୍ରିକାରୁ ଗରମ ଓ ଶୁଷ୍କ ପବନକୁ ସିଧାସଳଖ ଉତ୍ତର ଦିଗକୁ ଚାଣି ଆଣିଥାନ୍ତି । ଏହା ଦ୍ଵାରା ଚାପମାତ୍ରା ସାଧାରଣ ଉତ୍ତରାଫଳାଞ୍ଚରୁ ବହୁତ ଅଧିକ ବଢ଼ିଯାଏ ।

ଦ୍ରୁତ ଜଳବାୟୁ ପରିବର୍ତ୍ତନ: ମଣିଷକୃତ ଗ୍ଲୋବାଲ ୱାର୍ମିଂ ଯୋଗୁଁ ଯୁରୋପ ମହାଦେଶ ପୃଥିବୀର ହାରାହାରି ଚାପମାତ୍ରା ତୁଳନାରେ ଦୁଇ ଗୁଣ ଅଧିକ ଶୀଘ୍ର ଗରମ ହେବାରେ ଲାଗିଛି । ଏହି ବ୍ୟବସ୍ଥାଗତ ପରିବର୍ତ୍ତନ କାରଣରୁ ଗତ ଦଶନ୍ଧିଗୁଡ଼ିକ ତୁଳନାରେ ଏବେ ଅତ୍ୟଧିକ ଗରମର ନୂଆ ରେକର୍ଡ ସାଧାରଣ ଏବଂ ଅଧିକ ଭୟଙ୍କର ହେବାରେ ଲାଗିଛି ।

ସହରୀ ମଡେଲ ଏବଂ ଭିଡିଭୁମି: ଯୁରୋପର ସହର ଏବଂ ଐତିହାସିକ କୋଠାଗୁଡ଼ିକ ମୁଖ୍ୟତଃ ଥଣ୍ଡା ଜଳବାୟୁକୁ ଆଖି ଆଗରେ ରଖି ତିଆରି କରାଯାଇଥିଲା, ଯେଉଁଥିରେ ଗରମ ଚାଣୁଥିବା ସାମଗ୍ରୀ ବ୍ୟବହାର ହୋଇଛି । ଏଠାରେ ପବନ ଚଳାଚଳର ଭଲ ବ୍ୟବସ୍ଥା ନାହିଁ ଏବଂ ଛାଇ ପାଇଁ କମ୍ ସୁବିଧା ରହିଛି । ଯାହା "ଅର୍ବାନ ହିଟ୍ ଆଇଲ୍ୟାଣ୍ଡ" ପ୍ରଭାବକୁ ଆହୁରି ବଢ଼ାଇଦିଏ, ଯାହା ଶାରୀରିକ ଭାବେ ଅସ୍ଵବ୍ୟସ୍ତ କରିବା ସହ ସ୍ଥାନୀୟ

ଲୋକଙ୍କ ପାଇଁ ଏହି ପରିବେଶ ସହ ଖାପଖୁଆଇ ଚଳିବା କଷ୍ଟକର କରିଥାଏ ।

ସଂକ୍ଷେପରେ ଇତିହାସ

ଯୁରୋପରେ ଜାରି ରହିଥିବା ପ୍ରଳୟଙ୍କରା ଗ୍ରୀଷ୍ମ ପ୍ରବାହକୁ ନେଇ କିଛି ଏଭଳି ତଥ୍ୟ ପୂର୍ବରୁ ରହିଛି, ଯାହାକୁ ଜାଣିବା ଓ ବୁଝିବାର ଆବଶ୍ୟକତା ରହିଛି । ସେହିଭଳି କିଛି ତଥ୍ୟକୁ ନେଇ ୨୦୨୨ରେ ଦେଖାଦେଇଥିବା ଗ୍ରୀଷ୍ମ ପ୍ରବାହ ସମ୍ପର୍କରେ ସଂକ୍ଷେପରେ ।

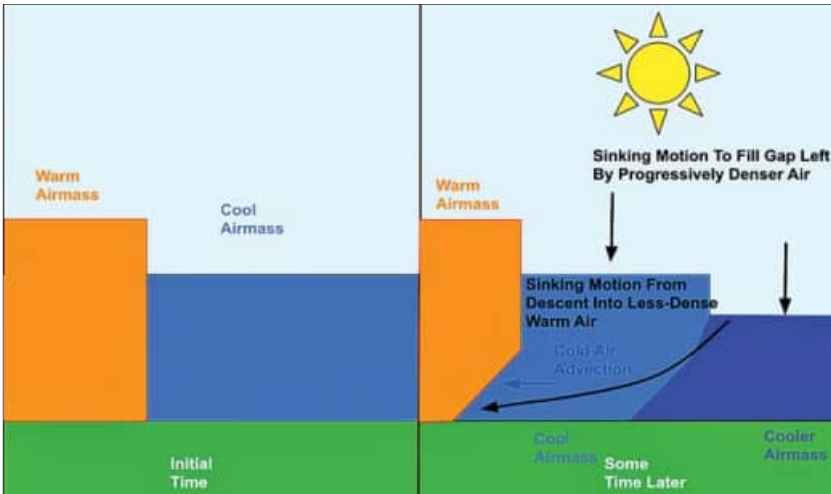
୧. ସବୁ ରେକର୍ଡ ଭାଙ୍ଗୁଛି ପ୍ରଚଣ୍ଡ ଉତ୍ତାପ : ସମଗ୍ର ଯୁରୋପ ମହାଦେଶରେ ଚାପମାତ୍ରା ସର୍ବକାଳୀନ ସର୍ବୋଚ୍ଚ ସ୍ତରରେ ପହଞ୍ଚିଛି । ସୋମବାର, ଜୁଲାଇ ୧୮ ୨୦୨୨ରେ ପ୍ରାନ୍ତର ଅନେକ ସହରରେ ରେକର୍ଡ ଭାଙ୍ଗି ଚାପମାତ୍ରା ୪୨ ଡିଗ୍ରୀ ସେଲସିଅସ୍ କୁ ଛୁଇଁଥିବା ବେଳେ ସେହି ସପ୍ତାହରେ ବ୍ରିଟେନରେ ମଧ୍ୟ ଇତିହାସର ସବୁଠାରୁ ଗରମ ଦିନ ଭାବେ ୪୦.୩ ଡିଗ୍ରୀ ସେଲସିଅସ୍ ଚାପମାତ୍ରା ରେକର୍ଡ କରାଯାଇଛି । ଯାହା ୨୦୧୯ ର ପୂର୍ବ ରେକର୍ଡ (୩୮.୭ ଡିଗ୍ରୀ ସେଲସିଅସ୍) କୁ ପଛରେ ପକାଇ ଦେଇଥିଲା । ଲଣ୍ଡନରେ ଏହି ଗରମ ଯୋଗୁଁ ସେଠାକାର ଜାତୀୟ ରେକର୍ଡ ସେବା ଜନସାଧାରଣଙ୍କୁ ଜରୁରୀ ନହେଲେ ଯାତ୍ରା ନକରିବାକୁ ଏବଂ ଘରେ ରହିବାକୁ ଚେତାବନୀ ଦେଇଥିଲା । ଏପରିକି ମଙ୍ଗଳବାର, ଜୁଲାଇ ୧୯ ରେ କିଛି ପ୍ରମୁଖ ରେକର୍ଡ ଲାଭନକୁ ଦିନର କିଛି ସମୟ ପାଇଁ ସମ୍ପୂର୍ଣ୍ଣ ବନ୍ଦ କରିଦିଆଯାଇଥିଲା ।

୨. ନିଆଁର ପ୍ରକୋପରେ ଜଳୁଥିଲା ଯୁରୋପ: ଏହି ପ୍ରଚଣ୍ଡ ଖରା ଓ ଗରମ ଯୋଗୁଁ ସମଗ୍ର ମହାଦେଶରେ ଭୟଙ୍କର ଜଙ୍ଗଲ ନିଆଁ ବ୍ୟାପିବାର

ଲାଗିଥିଲା । 'ୟୁରୋପିଆନ୍ ଫରେଷ୍ଟ ଫାୟାର ଇନଫରମେସନ ସିଷ୍ଟମ'ର ଅତୀତର ତଥ୍ୟ ଅନୁଯାୟୀ, ୨୦୨୨ ମସିହା ଜୁଲାଇ ୨୦ ସୁଦ୍ଧା ସେହି ଅଞ୍ଚଳରେ ପ୍ରାୟ ୧,୯୭୭ଟି ଜଙ୍ଗଲ ନିଆଁ ଲାଗିସାରିଥିଲା । ଯାହା ସାଧାରଣ ହାରାହାରି ସଂଖ୍ୟା ଠାରୁ ପ୍ରାୟ ୩ ଗୁଣ ଅଧିକ । ଏହା ଦ୍ଵାରା ଭୂମଧ୍ୟସାଗରୀୟ ଦେଶଗୁଡ଼ିକ ବିଶେଷ ଭାବେ ପ୍ରଭାବିତ ହୋଇଥିଲେ ଏବଂ ପର୍ତ୍ତୁଗାଲ, ସ୍ପେନ ଓ ପ୍ରାନ୍ତର ହଜାର ହଜାର ଲୋକଙ୍କୁ ସେମାନଙ୍କ ଘରୁ ସୁରକ୍ଷିତ ସ୍ଥାନକୁ ସ୍ଥାନାନ୍ତର କରାଯାଇଥିଲା ।

୩. ଶୁଖିଯାଉଛି ଜଳଭସ୍ତ୍ର ଓ ନଦୀର ଜଳସ୍ତର : ଜଙ୍ଗଲ ନିଆଁ ବ୍ୟତୀତ ଏହି ଗ୍ରୀଷ୍ମ ପ୍ରବାହ ଯୋଗୁଁ ଯୁରୋପର ଅନେକ ଅଞ୍ଚଳରେ ଭୟଙ୍କର ମରୁଡ଼ି ସ୍ଥିତି ଉପୁଜିଥିଲା । ଯୁରୋପର ପ୍ରାୟ ସମସ୍ତ ସହର ମଧ୍ୟ ଦେଇ କୌଣସି ନା କୌଣସି ନଦୀ କିମ୍ବା ହ୍ରଦ ପ୍ରବାହିତ ହେଉଥିବା ବେଳେ ଏହି ଜଳାଶୟଗୁଡ଼ିକ ସମ୍ପୂର୍ଣ୍ଣ ଶୁଖିଯିବା ସ୍ଥିତିରେ ପହଞ୍ଚିଥିଲା । ଉଦାହରଣ ସ୍ଵରୂପ, ଜୁଲାଇ ମାସର ଆରମ୍ଭରେ ଇଟାଲୀର 'ପୋ ନଦୀ'ର ଜଳସ୍ତର ଏତେ ଗମ୍ଭୀର ଭାବେ ହ୍ରାସ ପାଇଥିଲା ଯେ ଦେଶର ସରକାର ୫ଟି ଭିନ୍ନ ଅଞ୍ଚଳରେ ଜରୁରୀକାଳୀନ ପରିସ୍ଥିତି ଘୋଷଣା କରିବାକୁ ବାଧ୍ୟ ହୋଇଥିଲେ ।

୪. ଜଳବାୟୁ ପରିବର୍ତ୍ତନ ସହ ଅନ୍ୟାନ୍ୟ ଜଟିଳ କାରଣ : ବିଶେଷଜ୍ଞଙ୍କ ଅନୁଯାୟୀ ଏହି ରେକର୍ଡ ଭାଙ୍ଗୁଥିବା ଗ୍ରୀଷ୍ମ ପ୍ରବାହ ପଛରେ ଜଳବାୟୁ ପରିବର୍ତ୍ତନ ଏକ ମୁଖ୍ୟ ଭୂମିକା ଗ୍ରହଣ କରିଛି । ୧୮୫୦ ଦଶକ ପରଠାରୁ ବିଶ୍ଵର ହାରାହାରି ପୃଷ୍ଠଭାଗର ଚାପମାତ୍ରା ପ୍ରାୟ ୧.୦ ଡିଗ୍ରୀ ସେଲସିଅସ୍ ବୃଦ୍ଧି ପାଇଛି ଏବଂ ବୈଜ୍ଞାନିକମାନଙ୍କ ମତରେ ଏହି ବୃଦ୍ଧି ନିଶ୍ଚିତ ଭାବେ ମାନବୀୟ କାର୍ଯ୍ୟକଳାପ ଦ୍ଵାରା ପ୍ରଭାବିତ । ତେବେ ଚରମ ଗ୍ରୀଷ୍ମ ପ୍ରବାହ ପାଇଁ ଅନ୍ୟ କେତେକ ଜଟିଳ କାରଣ ମଧ୍ୟ ଦାୟୀ ହୋଇପାରେ । ପାଣିପାଗର ପରିବର୍ତ୍ତନଶୀଳ ପ୍ରକୃତି ଯୋଗୁଁ ଏହାର ସଠିକ୍ କାରଣ ନିରୂପଣ କରିବା କଷ୍ଟକର ହୋଇଥିଲେ ସୁଦ୍ଧା, 'ନେଚର କମ୍ୟୁନିକେସନ୍ସ'ରେ ପ୍ରକାଶିତ ଏକ ସମ୍ପତ୍ତି ସର୍ବୋତ୍ତମ ଜଣାପଡ଼ିଛି ଯେ ଯୁରୋପର ଏହି ବହୁଥୁବା ହିଟ୍‌ଡେ଼ଇଁ ପାଇଁ ବାୟୁ ପ୍ରବାହର ପରିବର୍ତ୍ତନ ମଧ୍ୟ ଆଂଶିକ ଭାବେ ଦାୟୀ । ଯାହା ଉତ୍ତର ଆଫ୍ରିକାରୁ ଯୁରୋପ ଆଡ଼କୁ ପ୍ରବଳ ଗରମ ପବନ ବୋହିବାରେ ସାହାଯ୍ୟ କରୁଛି ।





ମୂଣାଳ

ନିର୍ମାଳ୍ୟ, VIP-21 ଲିଟିଲ ଓଡ଼ିଶା,
ଛତାବର, ଭୁବନେଶ୍ୱର
ଫୋ: ୯୪୩୭୦୨୨୧୯୪

ଓଥରମାନେ...

ପୁଣେରେ କେତେନ ଅଗ୍ରଣୀୟ
ହୁତ୍ୟା ଘଟଣା ପରେ ଓଥରମାନେ
ବଡ଼ ହ୍ୟାପି ଅଛନ୍ତି। କହୁଛନ୍ତି ଭାଇ
ଦେଖ, କେତେନ ଏପାଏଁ ବାହା ହୋଇ
ନ ଥିଲା, ମର୍ତ୍ତର ହୋଇଗଲା। ଗଲା
ବର୍ଷ ରାଜା ରଘୁବଂଶୀ ବାହା ହୋଇ ସ୍ତ୍ରୀ
ସହିତ ହନିମୁନରେ ଗଲା, ସେଠି ମର୍ତ୍ତର
ହୋଇଗଲା। ତା'ପୂର୍ବରୁ ମିରଟରେ ନାଳ
ଭ୍ରମକେଶ। ଏମିତି ମର୍ତ୍ତର ହେବାଠୁ ଅତିଆତା ହୋଇ ବଞ୍ଚି ରହିବା ଭଲ।



ବେତମରା କୂଅ

ବହୁ ବୈତିତ୍ୟ ଭରା ଆମର ରାଜ୍ୟ। ଅନେକ ଇତିହାସ,
ଐତିହ୍ୟ କିର୍ତ୍ତିରାଜୀ, କେତେ କେତେ କାହାଣୀ, କିମ୍ବଦନ୍ତୀ ଓ
ଲୋକକଥାର ସୁସ୍ଥ ସୁତ୍ରରେ ବନ୍ଧା ଆମର ସାମାଜିକ ଜନ ଜୀବନ।
ବିଶ୍ୱାସ, ଅବିଶ୍ୱାସର ପ୍ରହେଳିକା ଭିତରେ ସମର୍ପଣର ଏକ ନିରାତାମ୍ବର
ଜୀବନଚର୍ଯ୍ୟା ତଥାପି ଆଛନ୍ନ କରି ରଖିଛି ଆମ ଜୀବନକୁ । ମୋର
ବନ୍ଧୁ ତଥା 'ଡେକାନାଲ ହେରିଟେଜ ଝାକ'ର ପୁସ୍ତକ ଅଧ୍ୟାପକ ସୁରେଶ
ପ୍ରସାଦ ମିଶ୍ର ନିୟମିତ ଏମିତି କାହିଁରାଜୀ ବିଷୟରେ ତାଙ୍କ ସାମାଜିକ
ଗଣମାଧ୍ୟମ ପୃଷ୍ଠାରେ ଲେଖନ୍ତି। ଏଥର ସେ ଲେଖିଛନ୍ତି ଡେକାନାଲ
ଜିଲ୍ଲାର କାମାକ୍ଷାନଗର ଉପଖଣ୍ଡର ସୋଗର ଗ୍ରାମରେ ଥିବା ଦେବୁଶହ
ବର୍ଷର ଏକ କୂଅ ବିଷୟରେ, ଯାହାକୁ ଲୋକେ "ବେତମରା କୂଅ"
ବୋଲି କହନ୍ତି। ସୋଗର ଗ୍ରାମର ଉପକଣ୍ଠରେ ବ୍ରାହ୍ମଣୀ ନଦୀର
ଅବବାହିକାରେ ରହିଛି ଏହି କୂଅ। କୂଅଟିର ଠିକ ଉପରକୁ ମାତ୍ର
ଦଶ ମିଟର ଦୂରରେ ରହିଛି ସୋଗର ଗ୍ରାମର ମହିମା ଆଶ୍ରମ।
କିମ୍ବଦନ୍ତୀ କହେ, ଉନବିଂଶ ଶତାବ୍ଦୀର ମଧ୍ୟ ଭାଗରେ ମହିମା
ଧର୍ମର ପ୍ରତିଷ୍ଠାତା ମହିମା ସ୍ୱାମୀ ଦିନେ ଏହି ସ୍ଥାନରେ ପଦାର୍ପଣ
କରି ବ୍ରାହ୍ମଣୀ ନଦୀର ଅନତି ଦୂରରେ ଥିବା ଏକ ଉଚ୍ଚ ସ୍ଥାନରେ
ବିଶ୍ରାମ ନେଇ ଧୂଳି ସ୍ଥାପନ କରିଥିଲେ। ତହିଁ ପରଦିନ ବ୍ରାହ୍ମଣ
ମୁହୂର୍ତ୍ତରେ ଶୂନ୍ୟ ବୁଦ୍ଧିକ ନିରାଜନା ପାଇଁ ଜଳ ଆଣିବା ନିମନ୍ତେ
ଜଣେ ଶିଷ୍ୟଙ୍କୁ କହିବା ପରେ ଦୂରରେ ଥିବା ବ୍ରାହ୍ମଣୀ ନଦୀରୁ ଜଳ
ଆଣିବା ବିଳମ୍ବ ହୋଇପାରେ ବୋଲି ଶିଷ୍ୟ ଜଣାନ୍ତେ, ମହିମା ସ୍ୱାମୀ
ଧରିଥିବା ବେତବାଡ଼ିକୁ ନିଜ ଦକ୍ଷିଣ ହସ୍ତରେ ଦୂରକୁ ଫିଙ୍ଗି ଦେଲେ।
ତା'ପରେ ନିଜ ଶିଷ୍ୟଙ୍କୁ କହିଲେ, ଏହି ବେତଟି ଯେଉଁଠି ପଡ଼ିଥିବ
ସେଇଠାରେ ଏକ ଜଳସ୍ରୋତ ସୃଷ୍ଟି ହୋଇଛି ଓ ସେହି ଭୂମି ଉଦଗତ
ଜଳକୁ ବୁଦ୍ଧି ନିରାଜନା ପାଇଁ ନେଇ ଥାଏ। ଆଶ୍ଚର୍ଯ୍ୟର କଥା ଅନତି
ଦୂରରେ ବେତ ଯେଉଁ ସ୍ଥାନକୁ ଆଘାତ କରିଥିଲା ସେହି ସ୍ଥାନରୁ
ଏକ ଜଳ ଧାରା ସୃଷ୍ଟି ହୋଇଛି। ଏହି ଅଲୌକିକ ଘଟଣା ଦେଖି



ଶିଷ୍ୟବର୍ଗ ଓ ଉପସ୍ଥିତ କିଛି ଗ୍ରାମବାସୀ ଚମକିତ ହୋଇଥିଲେ।
ପରେ ସେହି ଜଳ ଉତ୍ସୁକ ପଥର ଆବନ୍ଧ କରି ଅଞ୍ଚଳବାସୀ ଏକ
କୂଅରେ ରୂପାନ୍ତରିତ କରିଛନ୍ତି । ମହିମା ସ୍ୱାମୀ ବେତମରା ସେଠାରେ
ଏହି କୂଅ ଖୋଳି ଥିବାରୁ ଲୋକେ ଶ୍ରଦ୍ଧାରେ ସେଇ ଦିନଠାରୁ ଏହାକୁ
ବେତମରା କୂଅ ଭାବରେ ସମ୍ବୋଧନ କରି ଆସୁଛନ୍ତି। ବର୍ଷ ତମାମ
ଖରା, ବର୍ଷା, ଶୀତରେ ମଧ୍ୟ ଏହି କୂଅର ଜଳସ୍ତର ବଦଳେ ନାହିଁ କିମ୍ପେ
ନାହିଁ ବୋଲି ଅଞ୍ଚଳ ଲୋକେ କହନ୍ତି। ଗୋଟିଏ କୂଅକୁ କେନ୍ଦ୍ର କରି ଏହି
କିମ୍ବଦନ୍ତୀ ପଛରେ ରହସ୍ୟ ଯାହା ଥାଉନା କାହିଁକି, ଏହା ଯେ ଆମ
ଐତିହ୍ୟର ଏକ ଜ୍ୱଳନ୍ତ ପ୍ରତିକ ଏଥିରେ ସମ୍ବେଦନ ଅବକାଶ ନାହିଁ।

ଦରଦାମ

ଦରଦାମ (ଇଂରାଜୀରେ ବାର୍ରେନିଙ୍ଗ) ଗୋଟେ କଳା। ଏ
କଳାରେ ମହିଳାମାନେ ଜନ୍ମରୁ ଏକ୍ସପର୍ଟ। ପୁଅମାନେ ଯେତେ
ସାହସୀ ହୋଇଥାନ୍ତୁ ନ କାହିଁକି, ଦେଉହଜାର ଟଙ୍କା ଲେବୁଲ
ଲଗା ଯାଇଥିବା ଜିନିଷକୁ 'ଦେବୁ ଶହ ଟଙ୍କାରେ ଦବ କି' ବୋଲି
ପଚାରିବାର ସାହସ ପୁଅମାନଙ୍କର ନାହିଁ, ଆଉ ଭବିଷ୍ୟତରେ କେବେ
ହେବ କି ନାହିଁ ମୋର ସଦେହ। ଆଉ ଆତମ୍ବିତ କଥା ହେଲା ଅନେକ
ସମୟରେ ଦୋକାନୀ ଦେଉହଜାର ଟଙ୍କା ଲେବୁଲ ଲଗା ଯାଇଥିବା
ଜିନିଷକୁ ସେମାନଙ୍କୁ ଦେବୁ ଶହ ଟଙ୍କାରେ ଦେଇ ବି ଦିଅନ୍ତି। ଖାଲି
ଦିଅନ୍ତିନି, କହନ୍ତି - ଦିଦି ପୁଣି ଆମ ଦୋକାନରେ ପାଦ ପକେଇବେ।

ଛତା

ଖରା ଯେତେବେଳେ ପ୍ରବଳ ସେତେବେଳେ ଅନେକେ ଛତା
ବ୍ୟବହାର କରନ୍ତି। ବିଶେଷ କରି କିଶୋରୀ, ତରୁଣୀ ଆଉ
ନିଜକୁ ତରୁଣୀ ଭାବୁଥିବା ମହିଳାମାନେ। ମୋ ଭଳି କେତେଜଣ
ବୟସ୍କ ଲୋକ ବି ଛତା ଧରି ବାହାରକୁ ଯାଆନ୍ତି। ଖରା ଜୋର
ହେଲେ ମୁଣ୍ଡ ବଞ୍ଚେଇବେ। ଦରକାର ପଡ଼ିଲେ walking
ଷ୍ଟିକ ଭାବରେ ବ୍ୟବହାର କରିବେ। ବର୍ଷା ଦିନ ଆସିଲା
ମାତ୍ରେ ଅଧିକାଂଶ ଲୋକଙ୍କର ଛତା କଥା ମନେ ପଡ଼ିଯାଏ।
ସେମାନେ ଛତା ଧରି ଘରୁ ବାହାରନ୍ତି। କିନ୍ତୁ ବର୍ଷା ନ ହେଲେ
ବା ହୋଇ ଛାଡ଼ିଗଲେ ଛତା ତାଙ୍କୁ ବୋଧ ଭଳି ଲାଗେ।
ଏଇଥିରୁ ବୁଝନ୍ତୁ - ଜୀବନରେ ଆବଶ୍ୟକତା ସରିଗଲେ
ବସ୍ତୁ ହେଉ ବା ମଣିଷ - ବୋଧ ଭଳି ଲାଗେ। ଆଛା, ବିଫଳ
ପ୍ରେମ ଭଳି ଛତା ହଜେଇବା ଏମିତି ଏକ କଥା ଯାହା ସମସ୍ତଙ୍କ
ଜୀବନରେ ଥରେ ଅଧିକ ନିଶ୍ଚୟ ହେଇଛି। ମୋ ଭଳି ବେଝକୁଫଙ୍କ
ଜୀବନରେ ଏହା ଏକାଧିକ ବାର ଘଟିଛି। ଏଠି ପୁଁ କେବଳ ଛତା
ହଜେଇବା କଥା କହୁଛି। ଜୀବନରେ ଗୋଟିଏ ବି ଛତା ହଜେଇ
ନାହିଁ - ଏମିତି ଲୋକ ହୁଏ ତ ଅମଣିଷ କିମ୍ପା ମହାପୁରୁଷ।



ବାପା: 'ପିତା'ରୁ 'ପାପା'

ସାମାଜିକ ଗଣମାଧ୍ୟମରୁ ଜାଣିଲି ୨୧ ଜୁନ ଥିଲା 'ପାଦର୍ସ ଡେ'।
ପିତା ଦିବସ। ମୋ ବୟସ ୬୫ ପାରେଇଲାଣି। ଆମେ
ପିଲାଥିଲା ବେଳେ 'ପାଦର୍ସ ଡେ' ବା ପିତା ଦିବସ ବୋଲି ଗୋଟେ
ନିର୍ଦ୍ଦିଷ୍ଟ ଦିନ ଅଛି - ଜାଣି ନ ଥିଲୁ। ସବୁତେ ଥିଲା 'ପାଦର୍ସ ଡେ'। କାରଣ
ଘରେ ବାପା ଥିଲେ ହେତ। ଘର ଯଦି ଗୋଟେ ରାଜ୍ୟ, ତେବେ ସେ
ହେଲେ ତା'ର ରାଜା। ସେ ହେଲେ ସୁପ୍ରୀମ କୋର୍ଟ। ତାଙ୍କ ଫାଇସଲା
ଅନ୍ତିମ। ସେ ଯାହା କହିବେ ତାହା ବେଦ। ତା' ଉପରେ ଆଉ କଥା
ନାହିଁ। ସେ ଘରକୁ ପଶିଲେ ସମସ୍ତେ ତୁପ। ସେ ଘରେ ଥିଲା ଯାଏଁଘରେ
ଯେମିତି କର୍ମ୍ୟୁ ଲାଗିଥାଏ। ସେତେବେଳେ ବାପାଙ୍କୁ ବାପା, ବାବା
ବା ନନା ବୋଲି ଡକାଯାଉଥିଲା। ରାଜା ରାଜୁଡ଼ାଙ୍କ ଜମାନା ଗଲା
ଭଳି, ବାପାମାନଙ୍କ ସେ ଥାଟ ବାଟ ଗଲାଣି। ଏବେ ଦେଖୁଛି ଅନେକ
ପିଲା ବାପାଙ୍କୁ ତାତି, ତାତ ବା ପାପା ବୋଲି ଡାକୁଛନ୍ତି। ବାପାଙ୍କୁ
ବନ୍ଧୁ ବୋଲି ଭାବୁଛନ୍ତି। ବାପାଙ୍କ ପ୍ରତି ଆଗରୁ ଯେଉଁ ଭୟ ଆଉ
ଫତ୍ତୁମ ଥିଲା - ତାହା ଆଉ ନାହିଁ। ବାପାମାନେ ବି ଏହାକୁ ଆନନ୍ଦରେ
ହେଉ ବା ବାଧ୍ୟବାଧକତାରେ ଗ୍ରହଣ କରି ନେଉଛନ୍ତି। ଏଟା ଭଲ
ହେଲା କି ନୁହେଁ - କହି ପାରିବିନି। କିନ୍ତୁ ସମୟ ବଦଳିବା ସହିତ
ପରିବାରରେ 'ବାପା'ଙ୍କ ପୌଜ୍ୟରେ ବେଶ ପରିବର୍ତ୍ତନ ହୋଇଛି।

ଇନ୍ଦ୍ରିକ୍ଷ୍ଣୁଙ୍କର ଭଲ ନୁହେଁ



ହାରି ଭିତରେ ଜଣେ ୨୬ ବର୍ଷ କାଟିଛନ୍ତି ଅଭିନେତା ଅଭିଷେକ ବଜନ । 'ରିମୁକ୍ତି' ଚଳଚ୍ଚିତ୍ରରୁ କରିନା କପୁରଙ୍କ ସହ ନିଜର କ୍ୟାରିୟର ଆରମ୍ଭ କରିଥିବା ଅଭିଷେକ ଏକ ସାକ୍ଷାତକାରରେ କହିଛନ୍ତି ଯେ, ସମୟ ସହିତ ସେ କ୍ୟାମେରା ସମ୍ମୁଖରେ ଅଧିକ ସହଜ ଏବଂ ଆତ୍ମବିଶ୍ୱାସୀ ଅନୁଭବ କରୁଛନ୍ତି । ଯାହା ତାଙ୍କୁ କେଉଁ ସିନେମା କରିବା ଉଚିତ ଏବଂ କେଉଁଟି ନୁହେଁ ସେ ନେଇ ସ୍ପଷ୍ଟ ନିଷ୍ପତ୍ତି ନେବାରେ ସାହାଯ୍ୟ କରୁଛି । ପ୍ରାରମ୍ଭିକ ଦିନରେ କାମ ମିଳିବା ନ ମିଳିବାର ଆଶଙ୍କା ଥିଲେ ମଧ୍ୟ ଏବେ ପରିପକ୍ୱତା ଯୋଗୁଁ ସେ ନିଜ ନିଷ୍ପତ୍ତିରେ ଦୃଢ଼ ରହୁଛନ୍ତି । ସେହିଭଳି ଅନ୍ୟ କଳାକାରଙ୍କୁ ନେଇ କେବେବି ଅସୁରକ୍ଷିତ ମନେ କରିନାଆନ୍ତି ଅଭିଷେକ ।

'ଗୁରୁ', 'ସୁବା', 'ବଣି ଅର ବବଲି' ଏବଂ 'ଧୂମ୍' ଭଳି ସୁପରହିଟ୍ ଫିଲ୍ମ ଦେଇଥିବା ଅଭିଷେକ ସମ୍ପ୍ରତି 'ବି ବିଗ ବୁଲ୍', 'ଦାସଭି', 'ଆଇ ୱାଣ୍ଟ ୟୁ ଟୁ' ଓ 'ବି ହାପି' ଭଳି ଚଳଚ୍ଚିତ୍ରରେ ଭିନ୍ନ ଭିନ୍ନ ଚରିତ୍ରରେ ନଜର ଆସିଛନ୍ତି । ଆଗାମୀ ଦିନରେ ସେ ସିଦ୍ଧାର୍ଥ ଆନନ୍ଦଙ୍କ ନିର୍ଦ୍ଦେଶିତ ତଥା ଶାହରୁଖ ଖାନଙ୍କ ବହୁ ପ୍ରତୀକ୍ଷିତ ଆକ୍ସନ ଚଳଚ୍ଚିତ୍ର 'କିଙ୍ଗ୍'ରେ ସୁହାନା ଖାନ, ଦୀପିକା ପାଡୁକୋନ, ଅନିଲ କପୁର ଏବଂ ରାନା ମୁଖାର୍ଜୀଙ୍କ ସହ ଏକ ପ୍ରମୁଖ ଭୂମିକାରେ ଦେଖାଦେବେ ।

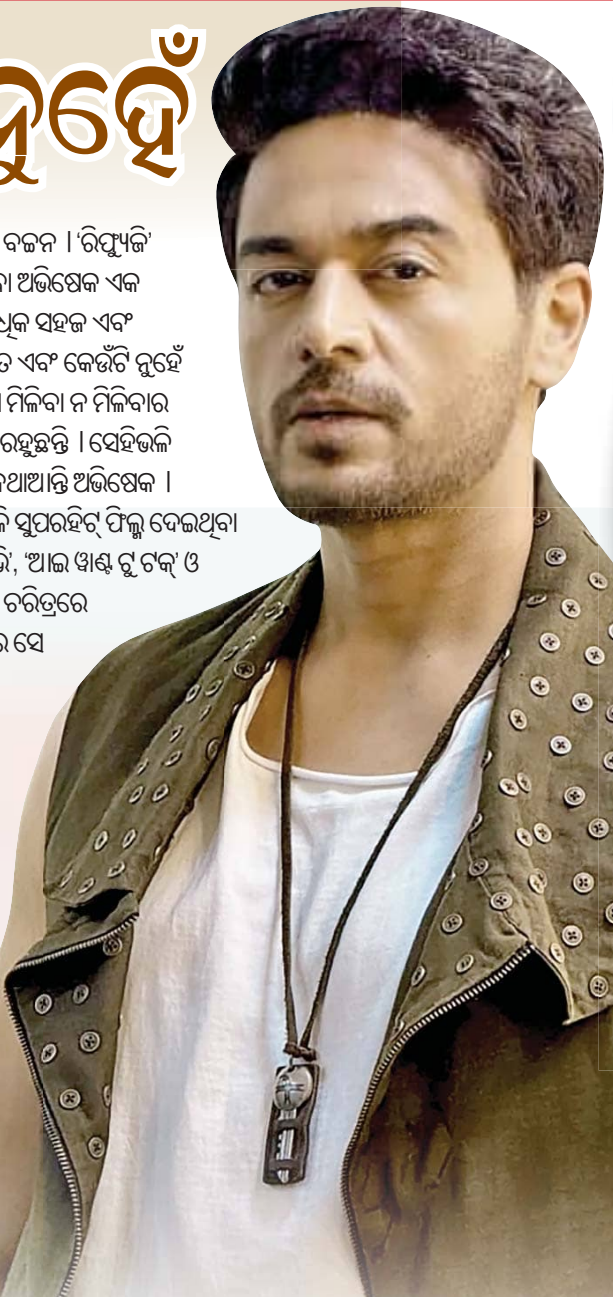
ବୟସ ଏକ ସଂଖ୍ୟା

ଅଭିନେତ୍ରୀ ତଥା ଉଦ୍ୟୋଗୀ ମହାପ କପୁର, ଯୋହା ଅଲୀ ଖାନଙ୍କ ପୋଡକାଷ୍ଟ ଅଲ୍ ଏବାଉଟ୍ ହରର ଏକ ଏପିସୋଡ୍ରେ ଦେଇଥିବା ମନ୍ତବ୍ୟକୁ ନେଇ ଏବେ ଚର୍ଚ୍ଚାରେ ଅଛି । ତାଙ୍କ ବୟସକୁ ନେଇ ଚାଲିଥିବା ବ୍ଲେସ୍ଡ ଅନ୍ତ ସେ ଏଠାରେ ଘଟାଇଛନ୍ତି । ଡିକ୍ରେମେଣ୍ଟରେ ତାଙ୍କ ବୟସ ୪୩ ବର୍ଷ ବୋଲି ବୁଲ୍ ତଥ୍ୟ ଥିବା ଦର୍ଶାଇ ମହାପ ସ୍ପଷ୍ଟ କରିଛନ୍ତି ଯେ, "ମୋର ବୟସ ୪୩ ନୁହେଁ ୫୨ ବର୍ଷ । ସେ ବୟସକୁ ଲୁଚାଇବାକୁ ଚାହାନ୍ତି ନାହିଁ ବୋଲି କହିଛନ୍ତି । ବୟସ କେବେକ ଏକ ସଂଖ୍ୟା ବୋଲି ମହାପ ପ୍ରକାଶ କରିବା ସହିତ ବୟସ କାରଣରୁ କୌଣସି କାର୍ଯ୍ୟ କେବେ ଅଟକିବ ନାହିଁ ବୋଲି ପ୍ରକାଶ କରିଛନ୍ତି । ତାଙ୍କର ଏଭଳି କଥା ବର୍ତ୍ତମାନ ଅନେକଙ୍କ ପାଇଁ ପ୍ରେରଣା ପାଇଛି ।



ଶ୍ରେୟାଙ୍କ ଆକ୍ଷେପ

ରିଆଲିଟି ଶୋ 'ଲକ୍ ଅପ ସେଟୁ ଅନେକ ଖବର ବର୍ତ୍ତମାନ ଚର୍ଚ୍ଚାର ବିଷୟ ପାଲଟୁଛି । ଏଥିରେ ଥିବା ପ୍ରତିଯୋଗୀ ଶ୍ରେୟା କାଲିତା ଟେଲିଭିଜନ ସୁପରଷ୍ଟାର୍ ହର୍ଷଦ ଚୋପ୍ରାଙ୍କ ଉପରେ ବ୍ୟକ୍ତିଗତ ଆକ୍ଷେପ କରି ତାଙ୍କୁ 'ଅହଂକାରୀ' ବୋଲି କହିଛନ୍ତି । ଶୋ'ର ଏକ ଟାଏମ୍ରେ ହାରି 'ଆର୍ ରିଷ୍ଟ' ଜୋନ୍‌କୁ ଆସିବା ପରେ ଭାବପ୍ରବଣ ହୋଇ ଶ୍ରେୟା ଅନ୍ୟ ଜଣେ ପ୍ରତିଯୋଗୀ ମାଧୁରୀ ଗ୍ରୋଭରଙ୍କ ଆଗରେ ନିଜର କ୍ଲୋଥ ପ୍ରକାଶ କରି ଏହା ପ୍ରକାଶ କରିଛନ୍ତି । ହର୍ଷଦଙ୍କୁ ବାହାରେ କେହି କାମ ଦେଉନାହାନ୍ତି ଏବଂ ତାଙ୍କର ଅହଂକାରୀ ମନୋଭାବ ଯୋଗୁଁ ହେଁ ସେ ଏପର୍ଯ୍ୟନ୍ତ ଅବିବାହିତ ଅଛନ୍ତି ବୋଲି ମନ୍ତବ୍ୟ ପ୍ରଦାନ କରିଛନ୍ତି । ଅନ୍ୟପଟେ ହର୍ଷଦ ପୂର୍ବରୁ ଶୋ'ରେ ନିଜ ସିଙ୍ଗଲ୍ ଷ୍ଟାର୍‌ସ୍‌କୁ ନେଇ ପ୍ରକାଶ କରିଥିଲେ ଯେ ବିଗତ ସମ୍ପର୍କରେ ମିଳିଥିବା ପ୍ରଚାରଣା ଯୋଗୁଁ ସେ ବିବାହ କରିନାହାନ୍ତି ।



ଭଲପାଇବା ରହିବ

ଲୋକପ୍ରିୟ ଅଭିନେତା ଗୌରବ ଖାନ୍ନା ଏବଂ ତାଙ୍କ ପତ୍ନୀ ଆକାଶା ଚାମୋଲୀଙ୍କ ମଧ୍ୟରେ ବିବାହ ବିଚ୍ଛେଦ ହେବା ନେଇ ଚର୍ଚ୍ଚା ଜୋର୍ ଧରିଥିବା ବେଳେ ପ୍ରଥମ ଥର ପାଇଁ ଗୌରବ ଏହା ଉପରେ ନିଜର ପ୍ରତିକ୍ରିୟା ରଖିଛନ୍ତି । 'ଲକ୍ ଅପ୍ ୨' ରିଆଲିଟି ଶୋରେ ଭାଗ ନେଇଥିବା ଆକାଶାଙ୍କୁ ସେ ନିଜର ସମର୍ଥନ ଜଣାଇଛନ୍ତି । ପାପାରାଜିଙ୍କ ସହ କଥାବାର୍ତ୍ତା ବେଳେ ଅନୁପମା ଫେମ୍ ଗୌରବ କହିଛନ୍ତି ଯେ ସେ ସର୍ବଦା ଆକାଶାଙ୍କ ସହ ଅଛନ୍ତି ଏବଂ ଶୋରେ ସେ ଭଲ ଖେଳି ବିଜୟୀ ହୋଇ ଫେରତୁ ବୋଲି ଆଶା କରୁଛନ୍ତି । ସେ ବିବାହ ବିଚ୍ଛେଦ ପ୍ରସଙ୍ଗରେ ସିଧାସଳଖ କିଛି କହିନାହାନ୍ତି । ଅନ୍ୟପଟେ 'ଲକ୍ ଅପ୍ ୨' ପ୍ରମୁଖର ଏପିସୋଡ୍ରେ ଆକାଶା ସ୍ପଷ୍ଟ କରିଥିଲେ ଯେ ସେମାନେ ବିଗତ ଏକ ବର୍ଷ ହେବ ପରସ୍ପରଠାରୁ ଅଲଗା ରହୁଛନ୍ତି ଏବଂ ଏହି ନିଷ୍ପତ୍ତି ପାରସ୍ପରିକ ସହମତିରେ ନିଆଯାଇଛି । ସେମାନଙ୍କ ମଧ୍ୟରେ କୌଣସି ଚିକ୍କଣ ନାହିଁ ବୋଲି ଦର୍ଶାଇ ଆକାଶା ଆହୁରି ମଧ୍ୟ ପ୍ରକାଶ କରିଛନ୍ତି ଯେ ସେ ମାତୃତ୍ୱ ଗ୍ରହଣ କରିବାକୁ ଚାହୁଁ ନଥିବା ବେଳେ ଗୌରବ ସନ୍ତାନ ଚାହୁଁଥିଲେ, ଏବଂ ଜୀବନର ଏହି ଭିନ୍ନ ଚିନ୍ତାଧାରା ଯୋଗୁଁ ହେଁ ସେମାନେ ସମ୍ମାନର ସହ ପରସ୍ପରଠାରୁ ଅଲଗା ହେବାକୁ ଶ୍ରେୟସ୍କର ମଣିଛନ୍ତି ।

ଅକ୍ଷୟଙ୍କୁ ପ୍ରଶଂସା



ବିଲଭୁ ଅଭିନେତା ଅକ୍ଷୟ କୁମାରଙ୍କ ବହୁପ୍ରତୀକ୍ଷିତ ଚଳଚ୍ଚିତ୍ର 'ଝେଲକମ୍' ଟୁ ଦି ଜଙ୍ଗଲ୍ ରିଲିଜ୍ ହୋଇଛି । ଏଥିରେ ଏକ ସ୍ୱେଶାଲ୍ ଗୀତ 'ଘିସ୍ ଘିସ୍ ଘିସ୍'ରେ ଅଭିନୟ କରିଥିବା ଭୋଜପୁରୀ ସୁପରଷ୍ଟାର୍ ଅକ୍ଷରା ସିଂହ ଖୁଲ୍‌ଡି କୁମାରଙ୍କ କାର୍ଯ୍ୟବନ୍ଧତା ଓ ନିଷ୍ଠାକୁ ନେଇ ଖୁବ ପ୍ରଶଂସା କରିଥିବା ଦେଖିବାକୁ ମିଳିଛି । ଅକ୍ଷରା ପ୍ରକାଶ କରିଛନ୍ତି ଯେ ଏହି ଗୀତର ସୂଚୀ ସମୟରେ ଅକ୍ଷୟଙ୍କୁ ପ୍ରବଳ ଜ୍ୱର ହୋଇଥିଲେ ମଧ୍ୟ ସେ ନିଜ ଭ୍ୟାନିଟି ଭ୍ୟାନକ୍ ନିୟାମ ନିରନ୍ତର ସୂଚୀ ଜାରି ରଖିଥିଲେ । ନିର୍ଦ୍ଦେଶକ 'ଆକ୍ସନ' କହିବା ମାତ୍ରେ ଅକ୍ଷୟ ନିଜର କଣ୍ଠକୁ ଭୁଲି ହସହସ ପୂର୍ଣ୍ଣରେ କ୍ୟାମେରା ସମ୍ମୁଖକୁ ଚାଲି ଆସୁଥିଲେ, ଯାହା ତାଙ୍କ କାମ ପ୍ରତି ଥିବା ଦାୟିତ୍ୱବୋଧ ଓ ଭଲପାଇବାକୁ ଦର୍ଶାଉଛି ବୋଲି ଆକାଶା ପ୍ରକାଶ କରିଛନ୍ତି । ସେହିଭଳି ଅଭିନେତ୍ରୀ ଅକ୍ଷରା ସିଂହଙ୍କ ପାଇଁ ଅକ୍ଷୟ କୁମାରଙ୍କ ଭଳି ଜଣେ ଶୀର୍ଷ କଳାକାରଙ୍କ ସହ କାମ କରିବା ଏକ ସ୍ୱପ୍ନ ସାକାର ହେବା ସଦୃଶ ଥିଲା ବୋଲି ସେ ଗର୍ବର ସହ ପ୍ରକାଶ କରିଛନ୍ତି ।





ବରଷା ଆସି ଭରସା ଦେଲା

ଆସି ବରଷା ଦେଲା ଭରସା
ଦୋରସା ହେଲା ମାଟି
ଚାଷୀଭାଇର ଲଙ୍ଗଳମୁନେ
ମାଟିତ ଗଲା ମାଟି ॥
କଅଁଳି ଉଠେ ଝାଉଁଳା ଘାସ
ଗଛ ପତର ଯେତେ
ଗଛରେ ଧରେ ଫଳ ଓ କୋଳି
ପାଟିତ ଯାଏ କେତେ ॥
ଘାସ ପିଠିରେ ସାଧବବୋହୁ
ନିତି ରଚେଇ ରାସ
ଚାଷୀଭାଇଟି ତାକେ ବରଷା
ଆସ ସଅଳ ଆସ ॥
ଚାତକ ପକ୍ଷୀ ବରଷା ଦେଖି
ଖୁସିରେ ପିଏ ଜଳ
ବରଷା ଆସି ବଡ଼ାଇ ଦିଏ
ଗଛଲତାଙ୍କ ବଳ ॥
ଚମକେ ପୁଣି ବିଜୁଳି ରାଣୀ
ଶୁଭଲ ଘଡ଼ଘଡ଼ି
ନଇ ପୋଖରୀ ଉଠଇ ପୁରୁ
ନଇରେ ହେବ ବଡ଼ି ॥
ଶୁଖିଲା ଥିଲା ପୁରୁ ଉଠିଲା
ନଇ ଗାଈଲ ଗାତ
ଦେଲା ଭରସା ଆସି ବରଷା
ଜୀବ ଜଗତ ମିତ ॥
ପ୍ରଶାନ୍ତ କୁମାର ଦାଶ
କୁଞ୍ଜର ସଙ୍ଗଳାଇ, ପିପିଲି, ପୁରୀ
ମୋ: ୯୬୨୮୮୨୨୧୯୦

ରୁପୁରୁ ଟାପୁରୁ

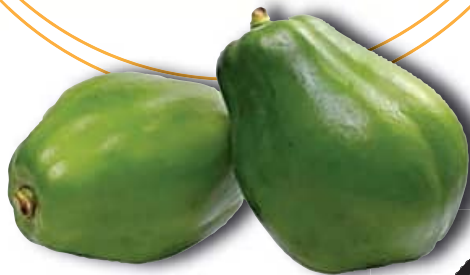
ରୁପୁରୁ ଟାପୁରୁ ବର୍ଷା ପାଣି
ରଢ଼ି ଛାତିଲାଣି ବେଙ୍ଗୁଲି ନାନୀ
ଗାଁ ଦାଣ୍ଡରେ ବହୁଛି ପାଣିର ସୁଆ
କାଗଜ ତଜାଟେ ଶାନ୍ତ ବନାଥ
ଭସାଇ ଦେବା ପାଣି ସୁଅରେ
ଯାଇ ପହଞ୍ଚିବ ଆର ସାହିରେ
ବେଙ୍ଗମାନଙ୍କର କେଁକଟର
ଶବଦ ଶୁଭୁଛି ଗାଁ ଯାକର
ବର୍ଷା ଦେଖି ଚାଷୀ ବିଭୋର

ବର୍ଷା ପାଣି

ଖେତ କରିବାକୁ ସେ ଆଗଭର
ବିଲ ବାଡ଼ି ସବୁ ଦିଶେ ସବୁଜ
ମନରେ ଆଣିଛି କେତେ ମଉଜ
ରୁପୁରୁ ଟାପୁରୁ ବର୍ଷା ପାଣି
ଆମ ପାଇଁ ପରା ସେ ସଞ୍ଜିବିନୀ ॥

ଡ. ସଦାବିହାରୀ ସାହୁ

ଇ-ମେଲ: sadabihari@rediffmail.com



ଅମୃତଭଣ୍ଡା

ବାଡ଼ି କୋଣେ ହସେ ଅମୃତଭଣ୍ଡା,
ଦେଖିବାକୁ ସିଏ ନୁହେଁ ଯେ କଣ୍ଠା ।
କଞ୍ଚା ବେଳେ ତାର ପରିବା ସ୍ବାଦ,
ପାଟିଲେ ମିଠାରେ ନଥାଏ ଭେଦ ।
ଭିଟାମିନ୍ 'ଏ' ର ସିଏ ଭଣ୍ଡାର,
ଆଖିର ଜ୍ୟୋତିକୁ ରଖାଇ ଖର ।
'ସି' ଆଉ 'ଇ' ବି ଅଛି ଏଥିରେ,
ରୋଗ ସାଥେ ଲଢ଼େ ପ୍ରତି ଶରୀରେ ।
ପେଟର ଯେତେକ ସମସ୍ୟା ପାଇଁ,
ଏହାଠୁ ବଳି କି ଅଭକ୍ଷ୍ୟ ନାହିଁ ।
ପେପାଇନ୍ ଗୁଣ ହଜମ କରାଏ,
ଶରୀରକୁ ସିଏ ସତେଜ ରଖେରେ ।
କଷି ହେଉ କିମ୍ବା ପାଟିଲା ଫଳ,
ଖାଇଲେ ବଡ଼ଇ ଦେହର ବଳ ।
ଗୁଣରେ ସିଏ ଯେ ଅମୃତ ପରି,
ଖାଅ ପିଲାଏ ତାକୁ ଆଦର କରି ।
ଡ. ସନ୍ତୋଷ କୁମାର ପଣ୍ଡା
କଟକ, ମୋ: ୮୨୪୯୦୨୧୪୨୪

ପ୍ରଭୁ ଅଲାରନାଥ...

ମହାପ୍ରଭୁ ତୁମ ଅଲାରନାଥ
ବ୍ରହ୍ମଗିରି ମଧ୍ୟେ ପୂଜିତ ନାଥ ।
ଜର ହେଲା ବୋଲି ଜଗତସାଇଁ
ଦେଉଳେ ଶୋଇଲେ କବାଟ ଦେଇ ।
ତୁମ ପାଠପୁଲେ ଭକତ ତୁଳ
ଦରଶନ ପାଇଁ ହୁଅନ୍ତି ଭୋକ ।
ବ୍ରହ୍ମବନେ ପ୍ରଭୁ ତୁମରି ବାସ
ବ୍ରହ୍ମା ଆପିଥିଲେ ହେ ଜଗଦୀଶ ।

ଆଦିଦେବତା ହେ ଜଗତକର୍ତ୍ତା
ପୁରାଣ ବଖାଣେ ତୁମରି ଗାଥା ।
ଦାରୁ ଦିଅଁଙ୍କର ଦେଖା ନ ପାଇ
ଆସିଥିଲେ ଦିନେ ଚୈତନ୍ୟ ଧାଇଁ ।
ବ୍ରାହ୍ମଣ ବାଲକ ହାତରୁ ଖୁରି
ଖାଇଥିଲ ପରା ଯତନ କରି ।
ଚାରିଭୁଜ ବିଷ୍ଣୁ ରୂପର ବେଶେ
ଭକତର ଲକ୍ଷ୍ମୀ ଦର୍ଶନ ଆଶେ ।
ଅନସର କାଳେ ଦର୍ଶନ ପାଇ
ଭକତଙ୍କ ମନ ଯାଏ ରେ ମୋହି ।

ନଗେନ୍ଦ୍ର ନାଥ ପଟ୍ଟନାୟକ
ଲକ୍ଷ୍ମୀ ସାଗର କେମାଳ ରୋଡ଼, ଭୁବନେଶ୍ୱର
ମୋ: ୯୪୩୮୮୩୨୧୩୮



ବାପା

ସ୍ୱର୍ଗଠୁ ବିଶାଳ ହୃଦୟ ତୁମର
ସିନ୍ଧୁ ଅଟେ ଗଭୀର
ଦୁଃଖରେ ତୁମେ ମୋ ସାହାରୀ
ଅସରନ୍ତି ସ୍ନେହ ଭଣ୍ଡାର ॥
ଜୀବନ ନିଦାନ୍ତ ଝାଞ୍ଜି ପଥରେ
ତୁମେ ସରୁନଥିବା ଖରାଛାଇ
ମୋ ଚଲାପଥର ପ୍ରେରଣା ତୁମେ
ତୁମ ପରି କେହି ନାହିଁ ॥
ଅମତ୍ୟ ପଥରେ ତୁମେ ସଠିକ୍ ଠିକଣା
ଅବାଚକୁ ନିୟିବାର ଏକ ବନ୍ଧନ
ଝଡ଼ ବରଷାରେ ତୁମେ ମୋର ଛତା
ତୁମ ସହ କେହିନୁହେଁ ସମାନ ॥

ମୋ ଜୀବନ ପଥର ଠିକଣା ତୁମେ
ମୋ ପ୍ରତି ସ୍ନେହନର ଗୀତି
ମୋ ଜୀବନ ରାସ୍ତାର ବିଶ୍ୱସ୍ତ ମିତ୍ର
ମୋ ସବୁ ସମୟର ସାଥୀ ॥
ପୁଣ୍ୟର ସଗର ,ପ୍ରୀତିର ମନ୍ଦିର
ମୋ ପାଇଁ ସ୍ୱପ୍ନ ଦେବତା
ସଗର ଠାରୁ ଗଭୀର ଅଟେ
ତୁମର ସହନଶୀଳତା ॥

ରମାକାନ୍ତ ଦାସ

ନନ୍ଦିଗ୍ରାମ , ନାଉଗାଁ , ଜଗତସିଂହପୁର
ମୋ- ୯୬୨୮୮୨୫୩୨୯

ବରଷାର ରତ୍ନ ଆସିଲା

ବରଷାର ରତ୍ନ ଆସିଲା ଏଣିକି
ଆକାଶ ଦିଶିବ ମେଘୁଆ,
ଲଙ୍ଗଳ ଛୁଆଳି ସଜ କରିଲେଣି
ପଡ଼ିଣା ମଉସା ରଘୁଆ ॥
ଧରା ବଗିଚାରୁ ହରିଯିବ ଧୀରେ
ଗିରିଷମ ଝାଞ୍ଜି ତହକ,
ଆଶାତୁ ଆଣିବ ପଶତରେ ବାଣି
ଶୀତଳ ଛୁଆଁର କୁହୁକ ॥
ମେଘୁଆ ଆକାଶ ହସିଦେଲେ ଥରେ
ନିଗିଡ଼ି ପଡ଼ିବ ବରଷା,
ଫଟାମାଟି ପେଟ ଭରିଯିବ ଜଳେ
ପରିବେଶ ହେବ ସରସା ॥
ସୁନା ରଙ୍ଗ ପରି ବିଜୁଳି ମାରିବ
ଆଲୋକିତ ହେବ ଧରଣୀ,
ନଦୀର ଗରଭେ ଭରିଯିବ ପାଣି
ଭାସିବ ନିଜତି ତରଣୀ ॥
ବରଷା ରାଣୀର କୁହୁକ ଛୁଆଁରେ
ଧରଣୀ ଦିଶିବ ନେଲିଆ,
କାଗଜର ତୁଙ୍ଗା ଭସାଇବେ ମିଶି
ଲିଟେନ, ସାଜନ, ବଳିଆ ॥
ତପନ କୁମାର ସ୍ୱାଇଁ
ମହାନଦୀ ବିହାର, କଟକ
ମୋ: ୯୪୩୩୭୫୯୬୭୫୧୧

ଆମ ସହ ଯୋଡ଼ିହେବାକୁ ଚାହୁଁଥିଲେ ନିଜ ସ୍ୱତନ୍ତ୍ର
ମତାମତ ଓ ଶିଶୁ ସମ୍ବନ୍ଧିତ କବିତା କିମ୍ବା ଗଳ୍ପ ଏହି
ଇ-ମେଲ ଆଇଡି 2022taranga@gmail.
comରେ ପଠାଇବାକୁ ଅନୁରୋଧ ।
-ସମୟ ଚରଙ୍ଗ ପରିବାର

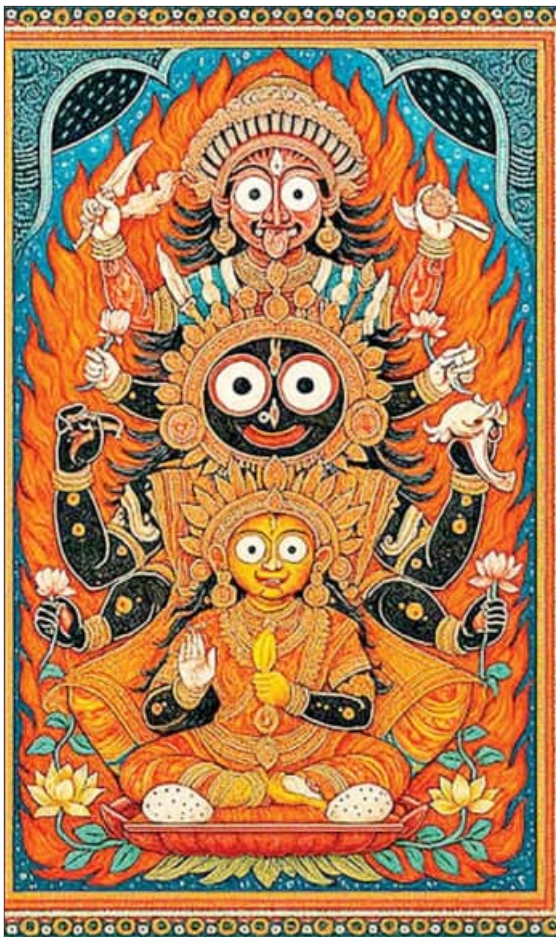
ରଥଯାତ୍ରାର ଆଦ୍ୟ ପର୍ବଭାବେ ପାଳନ ହୁଏ ଦେବସ୍ନାନ ପୂର୍ଣ୍ଣିମା । ଯାହାପରେ ପ୍ରଭୁଙ୍କର ମାନବୀୟ ଲିଳା ଦେଖିବାକୁ ମିଳିଥାଏ । ମନ୍ୟୁଷ୍ୟମାନଙ୍କ ଭଳି ଭଗବାନ ମଧ୍ୟ ଜ୍ୱରରେ ପୀଡ଼ିତ ହୋଇ ଚିକିତ୍ସିତ ହୋଇଥାଆନ୍ତି, ଯାହାକୁ ଅନବସର ନୀତି ବୋଲି ସମ୍ବୋଧନ କରାଯାଇଥାଏ ।



ଅନବସର ନୀତି

ଜଗନ୍ନାଥ, ବଳଭଦ୍ର ଓ ଦେବୀ ସୁଭଦ୍ରା) ଶ୍ରୀରେ ପୀଡ଼ିତ ହୋଇ ପହଣ୍ଡି ବିଜେ ପଟୁଆରରେ ଶ୍ରୀମନ୍ଦିରକୁ ପ୍ରତ୍ୟାବର୍ତ୍ତନ କରନ୍ତି । ଅସୁସ୍ଥତା କାରଣରୁ ଦେବତାମାନେ ଗର୍ଭଗୃହକୁ ନଯାଇ ଏକ ସ୍ୱତନ୍ତ୍ର ସ୍ଥାନ 'ଅଣସର ପିଣ୍ଡ'ରେ ବିରାଜମାନ ହୁଅନ୍ତି । ସେମାନେ ଅଣସର

ପିଣ୍ଡରେ ପହଞ୍ଚିବା ପରେ ତତ୍ପରା ସେବକମାନେ ଦେବତାମାନଙ୍କ ମସ୍ତକରୁ ନୀଳା, ମାଣିକ ଓ ହୀରାରେ ନିର୍ମିତ ରାହୁ ରେଖା ଏବଂ ଚିତା ବାହାର କରି ଦେଉଳ କରଣକୁ ହସ୍ତାନ୍ତର କରନ୍ତି, ଯିଏ ଏହି ଅଳଙ୍କାରଗୁଡ଼ିକୁ ଶ୍ରୀକପଡ଼ାରେ ଘୋଡ଼ାଇ ରତ୍ନଭଣ୍ଡାରରେ



ଶ୍ରୀ କ୍ଷେତ୍ର ପୁରୀର ବିଶ୍ୱପ୍ରସିଦ୍ଧ ରଥଯାତ୍ରା ପୂର୍ବରୁ ଅନୁଷ୍ଠିତ ହେଉଥିବା 'ଅଣସର ନୀତି' ମହାପ୍ରଭୁ ଶ୍ରୀଜଗନ୍ନାଥ ଫୁଲଗିରିର ଏକ ଅତ୍ୟନ୍ତ ରହସ୍ୟମୟ, ମାନବୀୟ ଓ ଗୁରୁତ୍ୱପୂର୍ଣ୍ଣ ଆଧ୍ୟାତ୍ମିକ ପରମ୍ପରା । ଜ୍ୟେଷ୍ଠ ପୂର୍ଣ୍ଣିମା ବା ଦେବସ୍ନାନ ପୂର୍ଣ୍ଣିମା ଦିନ ଶ୍ରୀମନ୍ଦିର ପ୍ରକୋପରୁ ରକ୍ଷା ପାଇବା ପାଇଁ ଶ୍ରୀମନ୍ଦିରର ତିନି ବିଗ୍ରହଙ୍କୁ ସୁନାକୂଆରୁ ଅଣାଯାଇଥିବା ୧୦୮ ଗରା ସୁବାସିତ ଶାତଳ ଜଳରେ ଗାଧୋଇ ଦିଆଯାଏ । ଏହି ଭବ୍ୟ ଶାହା ସ୍ନାନ ଉତ୍ସବ ପରେ, ଅତ୍ୟଧିକ ସ୍ନାନ ଘୋଷ୍ଟି ତିନି ଦେବତା (ମହାପ୍ରଭୁ





ସୁରକ୍ଷିତ ରଖନ୍ତି । ଏହାପରେ ଦଇତାପତିମାନେ ତିନି ବିଗ୍ରହଙ୍କ ମୁଖକୁ ତିନୋଟି ଖଣ୍ଡୁଆ ପାଟଶାଢ଼ୀରେ ଢାଙ୍କି ଦିଅନ୍ତି ଏବଂ କୋଠ ସୁଆସିଆମାନେ ଅଣସର ପିଣ୍ଡି ଚାରିପାଖରେ ଏକ ବାଉଁଶର ଚାଟି ବାନ୍ଧି ଦିଅନ୍ତି । ଏହିପରି ଭାବେ ଦେବତାମାନେ ଜ୍ୟେଷ୍ଠ ପୂର୍ଣ୍ଣିମାରୁ ଆଷାଢ଼ ଅମାବାସ୍ୟା ପର୍ଯ୍ୟନ୍ତ ସମ୍ପୂର୍ଣ୍ଣ ୧୫ ଦିନ ପାଇଁ ସର୍ବସାଧାରଣଙ୍କ ଦର୍ଶନରୁ ଦୂରେଇ ରୁହନ୍ତି, ଯାହାକୁ 'ଅଣସର' କୁହାଯାଏ । ଏହି ଅବଧି ମଧ୍ୟରେ କେବଳ 'ଦଇତାପତି' ନାମକ ଏକ ସ୍ୱତନ୍ତ୍ର ସେବକ ଗୋଷ୍ଠୀ ମହାପ୍ରଭୁଙ୍କର ଗୁପ୍ତ ରାତିନାତି ସମ୍ପାଦନ କରନ୍ତି, ଯାହାକୁ 'ଗୁପ୍ତ ଶବର ସେବା' ବା 'ଅଣସର ରାତି' ମଧ୍ୟ କୁହାଯାଏ । ଏହି ସମୟରେ ରାଜବୈଦ୍ୟଙ୍କ

ପ୍ରତ୍ୟକ୍ଷ ତତ୍ତ୍ୱାବଧାନରେ କ୍ଷରର ଉପଶମ ପାଇଁ ପ୍ରଭୁଙ୍କୁ "ଅଣସର ପଣା", "ଫୁଲୁରା ତେଲ" ଏବଂ "ଦଶମୂଳ ମୋଦକ" ଭଳି ଆୟୁର୍ବେଦିକ ମହୋଷଧି ଅର୍ପଣ କରାଯାଇ ମାନବୀୟ ଭଙ୍ଗରେ ଉପଚାର କରାଯାଏ ।

ଅଲାରନାଥରେ ବିଶେଷ ପରମ୍ପରା

ଶ୍ରୀମନ୍ଦିରରେ ଅଣସର ପିଣ୍ଡି ପଛରେ ପ୍ରଭୁ ସଂଗୋପନରେ ଚିକିତ୍ସିତ ହେଉଥିବା ବେଳେ ବାହାରେ ଭକ୍ତମାନଙ୍କ ପାଇଁ ଶ୍ରୀଜଗନ୍ନାଥଙ୍କ ଦର୍ଶନ ସମ୍ପୂର୍ଣ୍ଣ ବନ୍ଦ ରହେ । ଏହି ସମୟରେ ପୁରୀଠାରୁ ପ୍ରାୟ ୨୩ କିଲୋମିଟର ଦୂର ବ୍ରହ୍ମଗିରିରେ ଅବସ୍ଥିତ ତ୍ରୟୋଦଶ ଶତାବ୍ଦୀର ପ୍ରସିଦ୍ଧ

'ଶ୍ରୀ ଅଲାରନାଥ ମନ୍ଦିର'ର ମହତ୍ତ୍ୱ ପ୍ରକାଶ ପାଇଥାଏ । ବିଶ୍ୱାସ ରହିଛି ଯେ, ଅଣସରର ଏହି ୧୫ ଦିନ ମହାପ୍ରଭୁ ଶ୍ରୀଜଗନ୍ନାଥ ବ୍ରହ୍ମଗିରିର ଚତୁର୍ଭୁଜ ନାରାୟଣ ରୂପା ଶ୍ରୀ ଅଲାରନାଥଙ୍କ ମଧ୍ୟରେ ପ୍ରକଟ ହୁଅନ୍ତି । ତେଣୁ ଅଣସର ସମୟରେ ଅଲାରନାଥଙ୍କ ଦର୍ଶନ କଲେ ଶ୍ରୀଜଗନ୍ନାଥଙ୍କ ଦର୍ଶନ ସମାନ ପୁଣ୍ୟ ମିଳେ ବୋଲି ମାନ୍ୟତା ରହିଛି । କିମ୍ବଦନ୍ତୀ ଅନୁସାରେ ପ୍ରାୟ ୫୦୦ ବର୍ଷ ପୂର୍ବେ ପୁରୀରେ ରହୁଥିବା ସମୟରେ ଅଣସର ଯୋଗୁଁ ଜଗନ୍ନାଥଙ୍କ ଦର୍ଶନ ନପାଇ ଚୈତନ୍ୟ ମହାପ୍ରଭୁ ବିରହ ବେଦନାରେ ବ୍ୟାକୁଳ



ହୋଇପଡ଼ିଥିଲେ । ସେହି ସମୟରେ ମହାପ୍ରଭୁଙ୍କ ସ୍ୱପ୍ନାଦେଶ କ୍ରମେ ସେ ବ୍ରହ୍ମଗିରି ଯାଇ ଅଲାରନାଥଙ୍କ ବିଗ୍ରହ ମଧ୍ୟରେ ନିଜ ଆରାଧ୍ୟଙ୍କୁ ଦର୍ଶନ କରିଥିଲେ । ସେଠାରେ ଭକ୍ତିଭାବରେ ବିଭୋର ହୋଇ ସେ ଯେତେବେଳେ ସାଷ୍ଟାଙ୍ଗ ପ୍ରଣିପାତ କରିଥିଲେ, ତାଙ୍କ ଶରୀରର ଦେବୀୟ ସ୍ୱର୍ଣ୍ଣରେ ସେଠାକାର କଠୋର ପଥର ଖଣ୍ଡଟି ତରଳି ଯାଇଥିଲା, ଯାହା ଆଜି ମଧ୍ୟ ମନ୍ଦିର ପରିସରରେ 'ପ୍ରେମ ଶିଳା' ଭାବେ ପୂଜା ପାଉଛି । ସେଥିରେ ଚୈତନ୍ୟ ମହାପ୍ରଭୁଙ୍କ ଶରୀରର ଚିହ୍ନ ସ୍ପଷ୍ଟ ଦେଖାଯାଏ । ଏହି ଅନବସର କାଳରେ ପାଠରେ ମହାପ୍ରଭୁଙ୍କୁ ସ୍ୱତନ୍ତ୍ର ଭାବେ ଭୋଗ କରାଯାଉଥିବା ସୁଆଦିଆ "କ୍ଷୀରି" ପ୍ରସାଦର ଅତ୍ୟନ୍ତ ଚାହିଦା ଥାଏ, ଯାହାକୁ ପାଇବା ପାଇଁ ହଜାର ହଜାର ଭକ୍ତଙ୍କ ଭିଡ଼ ଜମିଥାଏ । ଏହିପରି ଭାବେ ଅଣସର ନାତି ଓ ଅଲାରନାଥଙ୍କ ବିଶେଷ ଉତ୍ସବ ଭକ୍ତ ଏବଂ ଭଗବାନଙ୍କ ମଧ୍ୟରେ ଥିବା ଅନାବିଳ ଭକ୍ତି, ଗଭୀର ବିରହ ଓ ମାନବୀୟ ଲୀଳାର ଏକ ଅନନ୍ୟ ଉଦାହରଣ ପ୍ରସ୍ତୁତ କରିଥାଏ ।





କ ଘଞ୍ଚ ଓ ସବୁଜିମାରେ ଭରା ଜଙ୍ଗଲରେ ଚିକୁ ନାମକ ଏକ କୁନି ଓ ଚଞ୍ଚଳ ଠେକୁଆ ରହୁଥିଲା, ଯିଏ ସବୁବେଳେ କିଛି ନା କିଛି ନୂଆ ଜିନିଷ ଜାଣିବା ପାଇଁ ଉତ୍ସୁକ ରହୁଥିଲା ଏବଂ ଜଙ୍ଗଲର ସବୁ ପଶୁପକ୍ଷୀ ତାର ଦୁଷ୍ଟାମି ଓ ମିଠା କଥାକୁ ଖୁବ୍ ଭଲ ପାଉଥିଲେ । ଦିନେ ସକାଳୁ ଚିକୁ ମିଠା ଗାଜର ସନ୍ଧାନରେ ବୁଲୁ ବୁଲୁ ଏକ ବିରାଟ ବଟବୃକ୍ଷ ମୂଳରେ ଏକ ଚମକୁଥିବା ସୁନେଲି ରଙ୍ଗର ଚାବି ପାଇଲା । ସେହି ଚାବିଟିକୁ ନେଇ ସେ ସାରା ଜଙ୍ଗଲରେ ବୁଲି ସମସ୍ତଙ୍କୁ ପଚାରିଲା ଯେ ଏହା କେଉଁ

ବୁଦ୍ଧିଆ ଠେକୁଆ

ପିଲାଦିନେ ଏଭଳି ଅନେକ କାହାଣୀ ଆମେ ଶୁଣିଥାଉ ଯାହା ଆମକୁ ପରିବେଶର ଯତ୍ନ ନେବାର ଶିକ୍ଷା ଦେଇଥାଏ । ଏହି ସବୁ କାହାଣୀ ପିଲାମାନଙ୍କୁ ପରିବେଶର ଗୁରୁତ୍ୱତା ଓ ଏହାର ଯତ୍ନର ଆବଶ୍ୟକତା ବିଷୟରେ ଅବଗତ କରାଇଥାଏ । ସେହିଭଳି ଏକ କାହାଣୀ ହେଲା ବୁଦ୍ଧିଆ ଠେକୁଆ ।



ତାଲାର
ଚାବି

ହୋଇପାରେ, ହେଲେ କେହି ବି ଏହାର ରହସ୍ୟ ଜାଣିପାରିଲେ ନାହିଁ । ଶେଷରେ ଜଙ୍ଗଲର ସବୁଠାରୁ ବୁଦ୍ଧିମାନ ବୁଢ଼ା ଭାଲୁ ମିଠୁ ଭାଇ ଚିକୁକୁ କହିଲେ ଯେ, ଜଙ୍ଗଲର ସେପାରିରେ ଥିବା ରହସ୍ୟମୟ ପାହାଡ଼ ଉପରେ ଏକ ପୁରୁଣା ପଥରର ବାକ୍ସ ଅଛି, ବୋଧହୁଏ ଏହା ସେହି ବାକ୍ସର ଚାବି ହୋଇଥାଇପାରେ । ଚିକୁ ବିନା କୌଣସି ଭୟରେ ସେହିକ୍ଷଣି ପାହାଡ଼ ଆଡ଼କୁ ଯାତ୍ରା

ଆରମ୍ଭ କଲା ଏବଂ ବାଟରେ ତାକୁ ନଦୀ ପାର ହେବାରେ ଗୋଟିଏ ବେଙ୍ଗ ସାହାଯ୍ୟ କଲା । ଘଞ୍ଚ ବଣରେ ବାଟ ଦେଖାଇବାରେ ଏକ କୁନି ଚଢ଼େଇ ସହଯୋଗ କଲା, ଯାହାଫଳରେ ଚିକୁ ଶେଷରେ ସେହି ପାହାଡ଼ ବୁଢ଼ାରେ ପହଞ୍ଚିଗଲା । ସେଠାରେ ସତକୁ ସତ ସେହି ପଥର ବାକ୍ସଟି ରହିଥିଲା ଏବଂ ଚିକୁ ଯେତେବେଳେ ଧୀରେ କରି ସୁନେଲି ଚାବିଟିକୁ ତାଲା ଭିତରେ ପୁରାଇ ବୁଲାଇଲା । ବାକ୍ସଟି ଏକ ସୁନ୍ଦର ସଙ୍ଗୀତ ସହିତ ଖୋଲିଗଲା, କିନ୍ତୁ ଆଶ୍ଚର୍ଯ୍ୟର କଥା ହେଉଛି ସେହି ବାକ୍ସ ଭିତରେ କୌଣସି ହୀରା, ନୀଳା କିମ୍ବା ସୁନା ନଥିଲା, ବରଂ ସେଥିରେ ଅନେକ ପ୍ରକାରର ସୁଆଦିଆ ଫଳ ଏବଂ ସୁନ୍ଦର ଫୁଲର ମଞ୍ଜି ରହିଥିଲା । ଯାହା ସହିତ ଏକ କାଗଜରେ ଲେଖାଥିଲା ଯେ 'ଏହି ମଞ୍ଜିଗୁଡ଼ିକୁ ଯିଏ ନିଜ ଜଙ୍ଗଲରେ ବୁଣିବ, ସେଠାରେ କେବେ ବି ଖାଦ୍ୟର ଅଭାବ ହେବନାହିଁ' । ଚିକୁ ସେହି ମଞ୍ଜିଗୁଡ଼ିକୁ ନେଇ ନିଜ ଜଙ୍ଗଲକୁ ଫେରିଆସିଲା ଏବଂ ସବୁ ସାଙ୍ଗମାନଙ୍କ ସହ ମିଶି ସାରା ଜଙ୍ଗଲରେ ବୁଣିଦେଲା । ଯାହାଫଳରେ କିଛି ଦିନ ମଧ୍ୟରେ ସାରା ଜଙ୍ଗଲ ରଙ୍ଗବେରଙ୍ଗର ଫୁଲ ଓ ମିଠା ଫଳରେ ଭରିଗଲା । ଚିକୁ ବୁଝିପାରିଲା ଯେ ପ୍ରକୃତ ସମ୍ପତ୍ତି ଟଙ୍କା ପଇସାରେ ନଥାଏ, ବରଂ ଅନ୍ୟମାନଙ୍କ ସହ ବାଣ୍ଟି ରହିବାରେ ଏବଂ ପ୍ରକୃତିର ସୁରକ୍ଷା କରିବାରେ ହିଁ ପ୍ରକୃତ ସୁଖ ମିଳିଥାଏ ।





କ୍ରୀଡ଼ାର ନୂଆ ବିଶ୍ୱ ପରିଚୟ

ଦଶନ୍ଧିଏ ପୂର୍ବେ ଯଦି ଓଡ଼ିଶା କ୍ରୀଡ଼ା ବିଷୟରେ ଆଲୋଚନା ହେଉଥିଲା, ତେବେ ତାହା କେବଳ ରାଜ୍ୟର ପ୍ରତିଭାବାନ ଆଥଲେଟମାନଙ୍କ ମଧ୍ୟରେ ସୀମିତ ଥିଲା । ବିଶେଷ କରି ଜନଜାତି ବହୁଳ ଅଞ୍ଚଳରୁ ଆସୁଥିବା ହକି ଖେଳାଳି ଏବଂ ଟ୍ରାକ୍ ଆଣ୍ଡ୍ ଫିଲ୍ଡ୍ ଆଥଲେଟମାନେ ନିଜର ଦୃଢ଼ ଇଚ୍ଛାଶକ୍ତି ବଳରେ ଓଡ଼ିଶା କ୍ରୀଡ଼ାର ପତାକା ସାରା ବିଶ୍ୱରେ ଉଡ଼ାଉଥିଲେ । ଆଜି ବି ଆଥଲେଟମାନଙ୍କର ସେହି ଚମକ ଜାରି ରହିଛି, କିନ୍ତୁ ଏହା ସହିତ ଓଡ଼ିଶା ନିଜକୁ ସମଗ୍ର ଦେଶର 'କ୍ରୀଡ଼ା ରାଜଧାନୀ' (Sporting Capital) ଭାବେ ପ୍ରତିଷ୍ଠିତ କରିପାରିଛି । ବିଶ୍ୱସ୍ତରୀୟ ଭିଡ଼ିଓମି, ସରକାରୀ ପ୍ରୋସ୍ତାହନ ଏବଂ କ୍ରୀଡ଼ାପ୍ରେମୀ ଜନସାଧାରଣଙ୍କ ସହଯୋଗରେ ଏହି ସଫଳତାର ନୂଆ କାହାଣୀ ଲେଖାଯାଇଛି ।

ପ୍ରଶାସନର ଦୃଢ଼ ଇଚ୍ଛାଶକ୍ତିକୁ ପରଖିବା ପାଇଁ ବିପତ୍ତିଠାରୁ ବଡ଼ ମାଧ୍ୟମ ଆଉ କିଛି ନାହିଁ । ଏହାର ସବୁଠାରୁ ବଡ଼ ଉଦାହରଣ ଥିଲା ମହାବାତ୍ୟା 'ଫନି' । ଏହି ପ୍ରକଳ୍ପର ବାତ୍ୟା ଓଡ଼ିଶାରେ ବ୍ୟାପକ ସାମଗ୍ରିକ କ୍ଷୟକ୍ଷତି କରିଥିଲା । ବାତ୍ୟାର ଠିକ୍ ମାସେ ଭିତରେ ଭୁବନେଶ୍ୱରର ପ୍ରସିଦ୍ଧ କଳିଙ୍ଗ ଷ୍ଟାଡ଼ିୟମରେ 'ଏଫଆଇଏଚ୍ (FIH) ଖାଲ୍ଡୁ ସିରିଜ୍ ଫାଇନାଲ୍' ହକି ଚୂର୍ଣ୍ଣାମେଣ୍ଟ ଆୟୋଜନ ହେବାର ଥିଲା । ବାତ୍ୟା ଯୋଗୁ

ଷ୍ଟାଡ଼ିୟମର ଭିଡ଼ିଓମି ଗୁରୁତର ଭାବେ କ୍ଷତିଗ୍ରସ୍ତ ହୋଇଥିବାରୁ ଏହି ଆନ୍ତର୍ଜାତୀୟ ମ୍ୟାଚର ସଫଳ ଆୟୋଜନ ନେଇ ଆଶଙ୍କା ପ୍ରକାଶ ପାଇଥିଲା । କିନ୍ତୁ ଓଡ଼ିଶା ସରକାର ଓ ପ୍ରଶାସନ କେବଳ ଏହି ଚୂର୍ଣ୍ଣାମେଣ୍ଟ ଆୟୋଜନ କଲେନାହିଁ, ବରଂ ଏହାକୁ ଏକ ବଡ଼ ସଫଳତାରେ ପରିଣତ କରି ଦେଖାଇଲେ ।

ଓଡ଼ିଶାର କ୍ରୀଡ଼ା କ୍ଷେତ୍ରରେ ଏହି ବଡ଼ ପରିବର୍ତ୍ତନ ରାତାରାତି ଆସିନାହିଁ । ଏହାର ମୂଳଦୁଆ ୨୦୧୩ ମସିହାରୁ ପଡ଼ିଥିଲା । ହକି ଇଣ୍ଡିଆ ଲିଗରେ 'କଳିଙ୍ଗ ଲାନ୍ସର୍ସ'ର ମ୍ୟାଚ୍ ଆୟୋଜନ ପାଇଁ ରାଜ୍ୟରେ ଏକ ବିଶ୍ୱସ୍ତରୀୟ ହକି ଭିଡ଼ିଓମିର ଆବଶ୍ୟକତା ଅନୁଭୂତ ହୋଇଥିଲା । ଏହି ଆବଶ୍ୟକତାରୁ ହିଁ ନିର୍ମିତ ହେଲା କଳିଙ୍ଗ ଷ୍ଟାଡ଼ିୟମର ଆଧୁନିକ ହକି କମ୍ପ୍ଲେକ୍ସ, ଯେଉଁଠି ପରବର୍ତ୍ତୀ ସମୟରେ ଚାମ୍ପିଅନ୍ସ ଟ୍ରଫି ଏବଂ ବିଶ୍ୱକପ୍ ଭଳି ମେଗା ଇଭେଣ୍ଟ ସଫଳତାର ସହ ଆୟୋଜିତ ହୋଇଛି । କେବଳ ସେତିକି ନୁହେଁ, ଓଡ଼ିଶା ଦେଶର ଏକମାତ୍ର ରାଜ୍ୟ ଭାବେ ଭାରତୀୟ ପୁରୁଷ ଓ ମହିଳା ଜାତୀୟ ହକି ଦଳକୁ ସ୍ୱନ୍ତରସିୟ ଯୋଗାଇ ଦେଇ ଏକ ନୂଆ ଇତିହାସ ରଚିଛି । ଗତ କିଛି ବର୍ଷ ମଧ୍ୟରେ ଓଡ଼ିଶା କେବଳ ହକି ନୁହେଁ, ବରଂ

ଆଥଲେଟିକ୍ସ, ମହିଳା ଫୁଟବଲ, ରଗବୀ ଏବଂ ଟେବୁଲ ଟେନିସ୍ ଭଳି ଅନେକ ଅନ୍ତର୍ଜାତୀୟ ପ୍ରତିଯୋଗିତାର ସଫଳ ଆୟୋଜନ କରିଛି । ଏହି ବଡ଼ ବଡ଼ ଖେଳ ପ୍ରତିଯୋଗିତା ଯୋଗୁ ରାଜ୍ୟର ପର୍ଯ୍ୟଟନ ଶିଳ୍ପକୁ ମଧ୍ୟ ବଡ଼ ବୁଦ୍ଧି ମିଳିଛି । ବିଶ୍ୱର ବିଭିନ୍ନ କୋଣରୁ ଆସୁଥିବା ଖେଳାଳି ଓ ଦର୍ଶକଙ୍କ ସମ୍ମୁଖରେ ଓଡ଼ିଶାର କଳା, ସଂସ୍କୃତି ଓ ଐତିହ୍ୟକୁ ପ୍ରଦର୍ଶିତ କରିବା ପାଇଁ ବିଶେଷ ବ୍ୟବସ୍ଥା କରାଯାଉଛି ।

ଓଡ଼ିଶାର ଏହି କ୍ରୀଡ଼ା ବିପ୍ଳବର ଅନ୍ୟ ଏକ ସଫଳ ଦିଗ ହେଉଛି କର୍ପୋରେଟ୍ ସେକ୍ଟର ଏବଂ ଦେଶର ବିଶିଷ୍ଟ କ୍ରୀଡ଼ାବିତମାନଙ୍କୁ ଏକାଠି ଆଣିବା । ଅଭିନବ ବିହାରୀ, ଅନିଲ କୁମ୍ଭକର, ଗଗନ ନାରଙ୍ଗ ଏବଂ ପି. ଗୋପାଚନ୍ଦ୍ର ଭଳି କ୍ରୀଡ଼ା ମହାରଥୀମାନେ ରାଜ୍ୟର ବିଭିନ୍ନ 'ହାଇ-ପରଫରମାନ୍ସ ସେକ୍ଟର'ର ନେତୃତ୍ୱ ନେଉଛନ୍ତି । ଏହାସହ ଓଡ଼ିଶାର ନିଜସ୍ୱ ଗୌରବ ତଥା ପୂର୍ବତନ ହକି ଅଧିନାୟକ ଦିଲୀପ ତିର୍କୀ ମଧ୍ୟ ଏହି ପ୍ରକ୍ରିୟାରେ ପ୍ରମୁଖ ଭୂମିକା ଗ୍ରହଣ କରିଛନ୍ତି । ସରକାରୀ ସ୍ତରରେ କ୍ରୀଡ଼ା ପ୍ରଶାସନର ଜଟିଳତାକୁ ଏଡ଼ାଇବା ପାଇଁ ରାଜ୍ୟ ସରକାର 'ଫାସିଲିଟେଟର' ବା ସହଯୋଗୀ ଭୂମିକା ଗ୍ରହଣ କରିଛନ୍ତି । ସରକାର ଜମି ଏବଂ ପ୍ରାଥମିକ ସହାୟତା ଯୋଗାଇ ଦେଉଥିବା ବେଳେ ଟାଟା, ରିଲାଏନ୍ସ ଫାଇଣେସିଆଲ୍, ଆଦିତ୍ୟ ବିର୍ଲା ଗ୍ରୁପ୍, ଡାଲମିଆ ସିମେଣ୍ଟ ଏବଂ ରୁଙ୍ଗା ମାଇନିଂ ଭଳି ବଡ଼ ବଡ଼ କର୍ପୋରେଟ୍ ହାଉସ୍ ଏହି ସେକ୍ଟରଗୁଡ଼ିକର ପରିଚାଳନା କରୁଛନ୍ତି ।

ରାଜ୍ୟର ଆଦିବାସୀ ଅଞ୍ଚଳରେ ଲୁଚି ରହିଥିବା କ୍ରୀଡ଼ା ପ୍ରତିଭାକୁ ଲୋକଲୋଚନକୁ ଆଣିବା ପାଇଁ ୨୦୧୬ ମସିହାରେ ପ୍ରଥମ କରି 'ଜନଜାତି କ୍ରୀଡ଼ା ପ୍ରତିଯୋଗିତାର' ଆୟୋଜନ କରାଯାଇଥିଲା, ଯେଉଁଥିରେ ୧.୩୦ ଲକ୍ଷରୁ ଅଧିକ ପ୍ରତିଯୋଗୀ ଭାଗ ନେଇଥିଲେ । ଗ୍ରାମାଞ୍ଚଳ କ୍ରୀଡ଼ାର ବିକାଶ ପାଇଁ ପ୍ରତି ଗ୍ରାମ ପଞ୍ଚାୟତକୁ କ୍ରୀଡ଼ା ସରଞ୍ଚାଳା କିଣିବା ପାଇଁ ପାଣ୍ଠି ଯୋଗାଇ ଦିଆଯାଉଛି । ଓଡ଼ିଶାର ଏହି ମଡେଲ ଆଜି ସମଗ୍ର ଦେଶ ପାଇଁ ଏକ ଅନୁକରଣୀୟ ଉଦାହରଣ ସାଜିଛି । କେବଳ ଭିଡ଼ିଓମି ନୁହେଁ, ବରଂ ଖେଳକୁ ଜୀବନଶୈଳୀର ଏକ ଅଂଶ ଭାବେ ଗଢ଼ିତୋଳିବାରେ ଓଡ଼ିଶା ଯେଉଁ ସଫଳତା ପାଇଛି, ତାହା ପ୍ରଶଂସନୀୟ ।

-ଶକ୍ତି ପ୍ରକାଶ ନନ୍ଦ





ଫିଫା ପୁରସ୍କାରରେ ନୂଆ ଅଧ୍ୟାୟ

ଫିଫା ବିଶ୍ୱକପର ସେହି ମୁଖ୍ୟ ଆଇକନିକ୍ ଟ୍ରଫିକୁ ହାତରେ ଚେକିବା ପାଇଁ ସବୁ ଖେଳାଳି ଆଶା ରଖୁଥିବା ବେଳେ, ଏହି ଚୁର୍ଣ୍ଣାମେଣ୍ଟରେ କିଛି ବ୍ୟକ୍ତିଗତ ପୁରସ୍କାର ମଧ୍ୟ ମିଳିବାକୁ ଯାଉଛି । ୧୯୮୨ ମସିହା ସ୍ୱେନ୍ ବିଶ୍ୱକପଠାରୁ ଖେଳାଳିମାନେ ବ୍ୟକ୍ତିଗତ ଭାବେ 'ଗୋଲ୍ଡେନ୍ ବଲ୍' (ସର୍ବଶ୍ରେଷ୍ଠ ଖେଳାଳି) ଏବଂ 'ଗୋଲ୍ଡେନ୍ ବୁଟ୍' (ସର୍ବାଧିକ ଗୋଲଦାତା) ପାଇଁ ପ୍ରତିଦ୍ୱନ୍ଦ୍ୱିତା କରିଆସୁଛନ୍ତି । ପରେ ୧୯୯୪ ମସିହାରୁ ସର୍ବଶ୍ରେଷ୍ଠ ଗୋଲକିପରଙ୍କ ପାଇଁ 'ଗୋଲ୍ଡେନ୍ ଗ୍ଲୋଭ୍' ପୁରସ୍କାର ଆରମ୍ଭ ହୋଇଥିଲା, ଯାହା ପ୍ରଥମେ 'ଲେଭ୍ ଯାସିନ୍ ଆୱାର୍ଡ' ନାମରେ ଜଣାଶୁଣା ଥିଲା ଏବଂ ୨୦୧୦ରେ ଏହାର ନାମ ବଦଳାଗଲା । ୨୦୨୬ ବିଶ୍ୱକପ ପୂର୍ବରୁ ଆଡିଡା ଏହି ତିନୋଟି ମୁଖ୍ୟ ବ୍ୟକ୍ତିଗତ ପୁରସ୍କାରର ନୂଆ ଏବଂ ଆଧୁନିକ ଡିଜାଇନକୁ ସାମ୍ନାକୁ ଆଣିଥିଲା । କାନାଡା, ମେକ୍ସିକୋ ଏବଂ ଆମେରିକାରେ ହେବାକୁ ଥିବା ଏହି ୨୦୨୬ ଚୁର୍ଣ୍ଣାମେଣ୍ଟ ପାଇଁ ଟ୍ରଫି ଗୁଡ଼ିକୁ ନୂଆ ରୂପ ଦିଆଯାଇଛି ।

ଗୋଲ୍ଡେନ୍ ବଲ୍: ୨୦୨୬ରେ ଗୋଲ୍ଡେନ୍ ବଲ୍ ପୁରସ୍କାରଟି ଆଡିଡାସର 'ଟ୍ରାୟୋଣ୍ଟା' ମ୍ୟାଟ୍ ବଲ୍ ଆଧାରରେ ତିଆରି ହୋଇଛି, ଯାହା ପୂରା ବିଶ୍ୱକପରେ ବ୍ୟବହାର କରାଯିବ । ଲିଓନେଲ୍ ମେସି ବର୍ତ୍ତମାନର ଗୋଲ୍ଡେନ୍ ବଲ୍ ବିଜେତା ଅଛନ୍ତି । ଯିଏ କି କାତାର ୨୦୨୨ ବିଶ୍ୱକପରେ ଆର୍ଜେଣ୍ଟିନାକୁ ଚାମ୍ପିଅନ୍ କରାଇବା ପରେ ଏହି ପୁରସ୍କାର ପାଇଥିଲେ । ୩୮ ବର୍ଷୀୟ ମେସି ପୁଣିଥରେ ଏହାକୁ ଜିତିବା ସହଜ ହେବ ନାହିଁ, କାରଣ ତାଙ୍କୁ ପ୍ରାୟ କିଲିଆନ୍ ଏମବାପେ (୨୦୨୨ରେ

ରନର୍ସ-ଅପ୍) ଏବଂ ଅନ୍ୟ ଯୁବ ସୁପରଷ୍ଟାରମାନଙ୍କଠାରୁ କଡ଼ା ଟକ୍କର ମିଳିବ । ସ୍ୱେନର ଲାମିନ୍ ଯାମାଲ, ଇଲଣ୍ଡର ହାରି କେନ୍, ଓସମାନେ ଡେମ୍ବେଲେ, ମାଇକେଲ୍ ଓଲିସେ, ଏବଂ ପର୍ତ୍ତୁଗାଲର ବିଟିନାହ ଓ ବୁନୋ ଫର୍ଣ୍ଣାଣ୍ଡେସଙ୍କ ଭଳି ଖେଳାଳିମାନେ ମଧ୍ୟ ଭଲ ଫର୍ମରେ ଅଛନ୍ତି ।

ଗୋଲ୍ଡେନ୍ ବୁଟ୍: ୨୦୨୨ ବିଶ୍ୱକପ୍ ଫାଇନାଲରେ ହାରିବା ସତ୍ତ୍ୱେ, ଏମବାପେ ଆର୍ଜେଣ୍ଟିନା ବିପକ୍ଷରେ ହ୍ୟାଟ୍ରିକ୍ ଗୋଲ୍ କରି ମେସିଙ୍କୁ ପଛରେ ପକାଇ ଗୋଲ୍ଡେନ୍ ବୁଟ୍ ଜିତିଥିଲେ । ବିଗତ ବର୍ଷଗୁଡ଼ିକରେ ହାରି କେନ୍ (୨୦୧୮), ଜେମ୍ମି ରୋଡ୍ରିଗ୍ସ (୨୦୧୪), ଥୋମାସ ମୁଲର୍ (୨୦୧୦), ରୋନାଲଡୋ ନାଜାରିଓ (୨୦୦୬) ଏବଂ ମିରୋସଲାଇ କ୍ଲୋଜେ (୨୦୦୬) ଏହି ପୁରସ୍କାର ଜିତିଛନ୍ତି ।

ଗତ ସିଜନରେ ବାୟର୍ଣ୍ଣ୍ ମ୍ୟୁନିକ୍ ପାଇଁ ୫୧ଟି ମ୍ୟାଚରେ ୧୯ଟି ଗୋଲ୍ କରିଥିବା ହାରି ପୁଣିଥରେ ଏହାକୁ ଜିତିବାର ବଡ଼ ସୁଯୋଗ ରହିଛି । କିନ୍ତୁ ତାଙ୍କୁ ଏମବାପେ, ଏରଲିଙ୍ଗ୍ ହାଲାଣ୍ଡ, ଭିନିସିଅସ୍ କୁନିଅର୍ ଏବଂ ଯାମାଲ ଭଳି ତାରକାଙ୍କ ସହ ପ୍ରତିଯୋଗିତା କରିବାକୁ ପଡ଼ିବ । ଇତିହାସ କହେ ଯେ ୩୦ ବର୍ଷ ବା ତା'ଠାରୁ ଅଧିକ ବୟସର ମାତ୍ର ଜଣେ ଖେଳାଳି (୧୯୯୮ରେ କ୍ଲୋଏସିଆର ଦାଭୋର ସୁକର) ଗୋଲ୍ଡେନ୍ ବୁଟ୍ ଜିତିବାରେ ସଫଳ ହୋଇଛନ୍ତି ।

ଗୋଲ୍ଡେନ୍ ଗ୍ଲୋଭ୍: ବିଶ୍ୱକପରେ ସବୁଠାରୁ ଚମତ୍କାର ପ୍ରଦର୍ଶନ କରିଥିବା ଗୋଲକିପରଙ୍କୁ ଏହି ପୁରସ୍କାର ଦିଆଯାଏ । ୨୦୧୦ରେ ସ୍ୱେନର ଇକର୍ କାସିଲାସ୍ ପ୍ରଥମ ବିଜେତା ଭାବେ ୫ଟି କ୍ଲିନ୍-ସିଟ୍ (ଗୋଟିଏ ବି ଗୋଲ୍ ନଖାଇବା) ରଖି ଏହା ଜିତିଥିଲେ । ୨୦୨୨ରେ ଆର୍ଜେଣ୍ଟିନାର ଏମିଲିଆନୋ ମାର୍ଟିନେଜ୍ ନିଜର ଚମତ୍କାର ସେଭ୍ ଏବଂ ପେନାଲ୍ଟି ସୁଟ୍‌ଆଉଟ୍ ଜରିଆରେ ଏହି ପୁରସ୍କାର ପାଇଥିଲେ । ୨୦୨୬ରେ ମଧ୍ୟ ସେ ଏହାକୁ ବଜାୟ ରଖିବାକୁ ଚେଷ୍ଟା କରିବେ, କିନ୍ତୁ ସ୍ୱେନର ଡେଭିଡ୍ ରାୟା, ଇଲଣ୍ଡର ଜର୍ଡାନ ପିକ୍ୱେର୍ଟ, ବ୍ରାଜିଲର ଆଲିସନ ଏବଂ ପର୍ତ୍ତୁଗାଲର ଡିଓଗୋ କୋଷ୍ଟାଙ୍କ ଭଳି ଶକ୍ତିଶାଳୀ ଗୋଲକିପରମାନେ ତାଙ୍କ ସାମ୍ନାରେ ଅଛନ୍ତି । ଏହା ସହିତ ଜର୍ମାନୀ ଦଳକୁ ଫେରିଥିବା ୪୦ ବର୍ଷୀୟ ମାଲୁଏଲ୍ ଗୁୟେର ମଧ୍ୟ ଏହି ଦୌଡ଼ରେ ସାମିଲ ଅଛନ୍ତି ।



ହର୍ଷଦ
ଚୋପ୍ରା

ସବୁବେଳେ ନିଜ କ୍ୟାରିୟରକୁ ନେଇ ଚର୍ଚ୍ଚାରେ ରହୁଥିବା ହର୍ଷଦ
ଚୋପ୍ରା ନିକଟରେ ନିଜ ବ୍ୟକ୍ତିଗତ ଜୀବନକୁ ନେଇ ଚର୍ଚ୍ଚାକୁ ଆସିଛନ୍ତି ।
ଏକ ରିଆଲିଟି ଶୋରେ ନିଜ ରିଅଲ ଲାଇଫକୁ ନେଇ ଏଭଳି କିଛି
ମନ୍ତବ୍ୟ ସେ ଦେଇଛନ୍ତି ଯାହା ବର୍ତ୍ତମାନ ଖୁବ ଚର୍ଚ୍ଚାରେ ରହିଛି ।

ରିଅଲକୁ ନେଇ ଚର୍ଚ୍ଚାରେ

ଟେଲିଭିଜନ ଜଗତର ଜଣେ ଅତ୍ୟନ୍ତ ଲୋକପ୍ରିୟ ତଥା ନିଜର ବ୍ୟକ୍ତିଗତ
ଜୀବନକୁ ସବୁବେଳେ ଗଣମାଧ୍ୟମଠାରୁ ଦୂରେଇ ରଖୁଥିବା ସୁପରଷ୍ଟାର୍
ହର୍ଷଦ ଚୋପ୍ରା ଏବେ ନିଜ ବ୍ୟକ୍ତିଗତ ଜୀବନକୁ ନେଇ ଚର୍ଚ୍ଚାକୁ ଆସିଛନ୍ତି । ଦୀର୍ଘ
ଦୁଇ ଦଶନ୍ଧିର କ୍ୟାରିୟର ମଧ୍ୟରେ ଅନେକ ସୁପରହିଟ୍ ମେଗା ସିରିଏଲ ଜରିଆରେ
ଦର୍ଶକଙ୍କ ହୃଦୟ ଜିତିଥିବା ହର୍ଷଦ, ନିଜର ଚମତ୍କାର ଅଭିନୟ ଓ ସୁଗଠିତ
ତେହେରା ପାଇଁ ଘରେ ଘରେ ପରିଚିତ । ମାତ୍ର ଏହି ସଫଳତା ପଛରେ ତାଙ୍କର
କଠିନ ସଂଘର୍ଷର କାହାଣୀ ରହିଛି, ଯେଉଁଠି ଇଣ୍ଡଷ୍ଟ୍ରିରେ ପାଦ ଆପିବା ପାଇଁ ଏବଂ
ନିଜର ଏକ ସ୍ୱତନ୍ତ୍ର ପରିଚୟ ସୃଷ୍ଟି କରିବା ପାଇଁ ତାଙ୍କୁ ବେଶ୍ ପରିଶ୍ରମ କରିବାକୁ
ପଡ଼ିଥିଲା । ତେବେ ନିକଟରେ ଚର୍ଚ୍ଚିତ ରିଆଲିଟି ଶୋ 'ଲକ ଅଫ୍ ସର୍ ଯା ସଜା'ର
ଗ୍ରାଣ୍ଟ ପ୍ରିମିୟର ଅବସରରେ ନିଜ ବ୍ୟକ୍ତିଗତ ଜୀବନକୁ ନେଇ ସେ କହିଥିବା ଏକ
ବଡ଼ ଖୁଲାସା ଏବେ ଚର୍ଚ୍ଚାର ବିଷୟ ପାଲଟିଛି । ଶୋ'ର ହୋଷ୍ଟ ଫାରାହ୍ ଖାନ ଓ
ରିଡେଣ୍ଟ ଦେଶମୁଖଙ୍କ ପ୍ରଶ୍ନର ଉତ୍ତର ଦେଇ ଭାବବିହ୍ୱଳ ହୋଇ ହର୍ଷଦ ପ୍ରକାଶ
କରିଛନ୍ତି ଯେ, ସେ ପ୍ରଥମରୁ ଏତେ ଶାନ୍ତ ବା ରୁପଚାପ୍ତ ନଥିଲେ । ମାତ୍ର ଗତ
୨୦୧୦ ମସିହାରେ ସେ ଜୀବନର ସବୁଠାରୁ ବଡ଼ ପ୍ରତାରଣାର ସାମ୍ନା କରିଥିଲେ ।
ସେହି ସମୟରେ ତାଙ୍କ ପ୍ରେମିକା ତାଙ୍କୁ ଠକି ତାଙ୍କର ହିଁ ସବୁଠାରୁ ଭଲ ସାଙ୍ଗଙ୍କ
ସହ ସମ୍ପର୍କ ରଖିଥିଲେ । ଯାହାଫଳରେ ସେ ଏକାସଙ୍ଗେ ନିଜର ପ୍ରେମ ଓ ବନ୍ଧୁତ୍ୱ
ଉଭୟକୁ ହରାଇ ସମ୍ପୂର୍ଣ୍ଣ ଭାଙ୍ଗି ପଡ଼ିଥିଲେ । ଏହି ଆଘାତ ପରଠାରୁ ସେ ନିଜ
ବ୍ୟକ୍ତିଗତ ଜୀବନକୁ ଲାଇଫ ଲାଇଟରୁ ଦୂରରେ ରଖିଥିଲେ ।
ତେବେ ନିଜ କ୍ୟାରିୟରରେ ସଫଳତା ପାଇଁ ଅନେକ ପରିଶ୍ରମ କରିଛନ୍ତି
ହର୍ଷଦ । ପରିବାରର ଇଚ୍ଛା ବିରୁଦ୍ଧରେ ଯାଇ ଅଭିନୟକୁ ନିଜର ପେସା ଭାବେ
ବାଛିଥିବା ହର୍ଷଦ ୨୦୦୬ ମସିହାରେ 'ମମତା' ସିରିଏଲ ଜରିଆରେ ନିଜର ଅଭିନୟ
କ୍ୟାରିୟର ଆରମ୍ଭ କରିଥିଲେ । ମାତ୍ର ସେହି ବର୍ଷ ଷ୍ଟାର ପୁସର ଲୋକପ୍ରିୟ ସୋ'
'ଲେଫ୍ଟ ରାଇଟ୍ ଲେଫ୍ଟ'ରେ କ୍ୟାଡେଟ୍ ଅଲୀ ବେଗ୍ ଚରିତ୍ର ତାଙ୍କୁ ଇଣ୍ଡଷ୍ଟ୍ରିରେ ପ୍ରଥମ
ବଡ଼ ସଫଳତା ଆଣିଦେଇଥିଲା । ଏହାପରେ 'କିସ ଦେଶ ମୈ ହୈ ମେରା ଦିଲ୍'ରେ
ପ୍ରେମ କୁନେଜା, 'ତେରେ ଲିଏ'ରେ ଅନୁରାଗ ଗାଙ୍ଗୁଲି ଏବଂ 'ବେପନାହ'ରେ ଆଦିତ୍ୟ
ହୁଡା ଭଳି ଦମଦାର ଚରିତ୍ରରେ ଅଭିନୟ କରି ସେ ନିଜର ଏକ ସ୍ୱତନ୍ତ୍ର ପରିଚୟ ସୃଷ୍ଟି
କରିବା ସହ ଟେଲିଭିଜନର ସବୁଠାରୁ ଅଧିକ ପାରିଶ୍ରମିକ ନେଉଥିବା ଏବଂ ଚାହିଦାରେ
ଥିବା ଅଭିନେତାଙ୍କ ମଧ୍ୟରେ ସାମିଲ ହୋଇଥିଲେ । ବିଶେଷ କରି ଷ୍ଟାର ପୁସର ଆଇକନିକ
ଶୋ 'ୟେ ରିଶ୍ଟା କ୍ୟା କହଲାତା ହୈ'ରେ ତାଙ୍କର ଅଭିମନ୍ୟୁ ବିର୍ଲା ଭୂମିକାରେ ତାଙ୍କର
ଚମତ୍କାର ଅଭିନୟ ତାଙ୍କ ଲୋକପ୍ରିୟତାକୁ ଏକ ନୂତନ ଶିଖରରେ ପହଞ୍ଚାଇଥିଲା ।
ଦୀର୍ଘ ଦୁଇ ଦଶନ୍ଧିର ଏହି ସଫଳ କ୍ୟାରିୟର ମଧ୍ୟରେ ହର୍ଷଦ ନିଜର ପରିଶ୍ରମ ଏବଂ
ଅପରିସୀମ ପ୍ରତିଭା ବଳରେ ପ୍ରଶଂସକଙ୍କ ହୃଦୟରେ ଏକ ସ୍ୱତନ୍ତ୍ର ସ୍ଥାନ ବଜାୟ ରଖିଛନ୍ତି ।

